

Årsberetning 2010



Bispebjerg Hospital
Arbejds- og Miljømedicinsk Afdeling

Indhold

Året der gik	4
Klinisk Virksomhed	6
Patientundersøgelser	6
Gruppeundersøgelser	7
Udredningsopgaver	8
Center for Arbejdsfastholdelse (CAF)	8
Toksikologien i arbejdsmedicinen	9
Highlights	10
ASUSI-projektet	10
OSH - Organisationsændringer, Stress og Helbred	11
Overfladebehandling i Maniitsoq	12
Undersøgelse af kriminalteknikere og retsmedicinsk personale for skader efter identifikation af katastrofeofre ..	13
Miljøgiften PCB skader fostret - antyder ny forskning	14
Undervisning og formidling	16
Undervisning	16
Bedømmelsesarbejde	18
Deltagelse i kongresser, konferencer mv.	18
Forskning	19
Publikationer 1.1.2010 – 31.12.2010	19
Afhandlinger	22
Bøger, rapporter og tekstbogskapitler	22
Foredrag og posters	23
Organisatorisk arbejde	25
Forskningsprojekter under udførelse	26
Personale	38

ISSN 1369-6928

Produktion: Lyngs Bogtrykkeri, 9300 Sæby



Året der gik

Året 2010 har været præget af, at afdelingen den 1. april blev fysisk samlet på Bispebjerg Hospital. Forud lå flere års forberedelser for at sikre en høj faglig standard i den nye og større afdeling. Den 4. juni blev den nye afdeling indviet med seminar og reception. Det blev en fin dag med taler, hvor de mange gæster også fik mulighed for at se afdelingens nyistandsatte lokaler. Fusionen medførte ikke længere ventetid til kliniske undersøgelser eller færre forskningsinitiativer, men der kom færre henvisninger over forår og sommer. Vi kan kun gætte om årsagerne.

Vi har i hele perioden sikret en ventetid fra henvisning til undersøgelse på højst 4 uger, idet vi vægter kort ventetid meget højt, fordi vi ved, at hurtig afklaring og behandling forbedrer chancerne for arbejdsfastholdelse. 2010 blev også året, hvor vores læger dagligt besvarer telefonopkald fra sundhedsprofessionelle, arbejdsmiljøprofessionelle og borgere, der har arbejdsmedicinske spørgsmål.

Hospitalerne er under pres økonomisk. Det fik afdelingen at mærke, da der medio 2010 blev udmeldt besparelser svarende til 28% af den samlede budgetramme. Dette gav en ret utryk overgang til den nye afdeling, idet besparelsen ikke kunne undgå at gå ud over antallet af ansatte i afdelingen. Primært er besparelsen taget af bordet, indtil der er foretaget en nærmere analyse af afdelingens samlede aktiviteter. Heldigvis førte dette ikke til besparelser på andre af hospitalets afdelinger. Vi håber, at afdelingen bliver inddraget i den forestående

analyse af afdelingens opgaver, så der kan komme en god dialog med hensyn til, hvilke forventninger man har til de fremtidige aktiviteter, vi skal løse i afdelingen.

Afdelingen har i 2010 udarbejdet 2 udredningsrapporter for Arbejds-skadestyrelsen, den ene om arbejdsbetingede blodpropper i benene og den anden om hånd-armlidelser. Rapporterne sammenfatter den aktuelle viden og anvendes af Arbejdsskadestyrelsen som beslutningsgrundlag for anerkendelse af arbejdsbetingede sygdomme. Vi mener, det er vigtigt, at vi som arbejdsmedicinere prioriterer denne type opgaver højt.

Andre udrednings- og dokumentationsopgaver har været de arbejdsmedicinske artikler i den elektroniske lægehåndbog for praktiserende læger og offentligheden (www.laegehaandbogen.dk) og arbejdsmedicinske rådgivningsopgaver for Arbejdstilsynet.

Forskningsenheden danner rammen om den stigende forskningsaktivitet, som er helt afhængig af eksterne forskningsmidler. Det kræver ressourcer at udarbejde forskningsansøgninger, men gode projektbeskrivelser er også en del af forskningsprocessen, og eksterne vurderinger af vores forskning er en ønskelig og nødvendig del af kvalitetssikringen. Grundlaget for arbejdet er en ny forskningsstrategi 2010-2015, der beskriver hele seks forskningsfelter spændende fra stress og sygefravær over bevægeapparatlidelser til hjertesygdom

og forplantning. Hele lægestaben bidrager aktivt til forskning og udvikling - i 2010 udgik der i alt 21 ansøgninger fra afdelingen med en samlet ansøgningssum på 89,5 millioner. Heraf blev der bevilget i alt 29,6 mill kr til 10 ansøgninger fra Forskningsrådet, Arbejdsmiljøforskningsfonden, Trygfonden og flere andre forskningsfonde – et resultat vi finder tilfredsstillende. Der er i 2010 forsvaret 2 PhD-afhandlinger, og 5 nye PhD-studerende er startet. Herudover har vi haft 2 specialstuderende og 2 forskningsårsstuderende, - aktiviteter vi håber at kunne fortsætte og udbygge i de kommende år. Vi har i 2010 offentliggjort i alt 49 videnskabelige arbejder i internationale tidsskrifter. Alle forskningsresultater og igangværende forskningsprojekter er systematisk anført i årsberetningen, og enkelte er nærmere omtalt under **highlights**.

Giftlinjen giver rådgivning til sundhedsprofessionelle og borgere, der ønsker råd om lægemiddel, rusmiddel- og kemiske forgiftninger. Speciallæger fra AMED varetager den lægelige rådgivningsfunktion i Giftlinjen. Giftlinjen har haft et stigende antal henvendelse gennem de 5 år, den har bestået, og er nu oppe på samlet 18.000 henvendelser. Med det aktuelle aktivitetsniveau udnyttes den kapacitet, der er til rådighed. Vi arbejder derfor på at optimere kvaliteten i rådgivningen og nedsætte ventetiden.

Center for Arbejdsfastholdelse varetager indtægtsdækkende opgaver vedrørende arbejdsfastholdelse. Der har i 2010 været gennemført

opgaver både for kommuner, virksomheder samt gennemført udviklingsprojekter som TILPAS, ligesom der er gennemført flere mindfulness-kurser. Opgaverne beskrives yderligere i årsberetningen. Denne årsberetning byder igen i år på opgørelser af afdelingens kliniske aktivitet samt formidlings- og forskningsaktivitet.

Lilli Kirkeskov
Ledende overlæge, Phd

Jens Peter Bonde
Professor, overlæge, dr. med

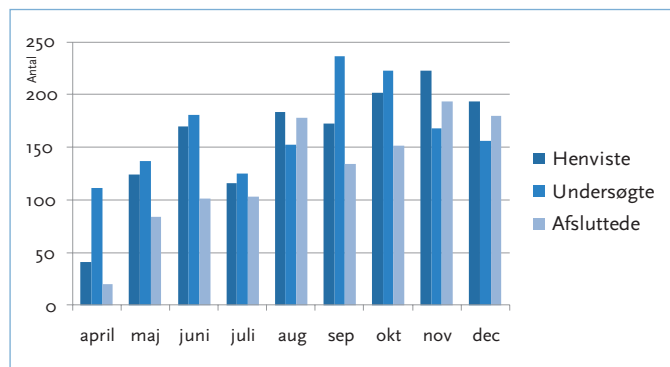


Klinisk virksomhed

Patientundersøgelser

Fra 1. april til 31. december 2010 er der i alt foretaget 1.373 første-gangsundersøgelser. Af disse er 358 (26%) henvist fra Arbejdsskadestyrelsen.

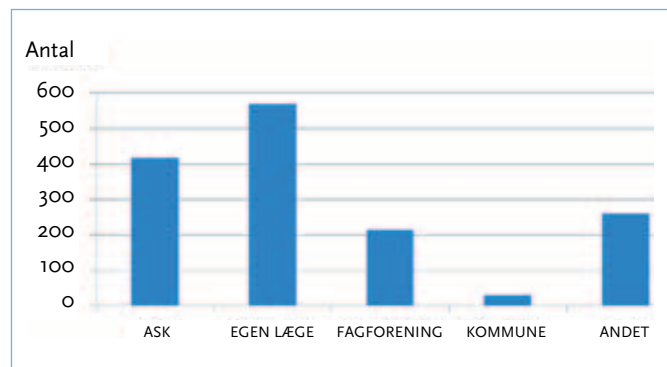
Fordelingen af henviste, undersøgte og afsluttede personer fremgår af Figur 1. Som det ses, var aktiviteten lavere i april-juli. Årsagen hertil er nok, at afdelingen blev fysisk samlet i april. Det kan have ført til, at henvisterne kom i tvivl om muligheden for at henvise og om de nye henvisningsprocedurer. Der er i andre Regioner set en lignende tendens ved sammenlægning af afdelinger. Antallet af henvisninger er steget på Arbejds- og Miljømedicinsk Afdeling, BBH i de sidste 4 måneder, og er her på niveau med eller over antallet af henvisninger i 2009.



Figur 1.
Henviste, undersøgte og afsluttede forløb 2010 fordelt på måned.

De praktiserende læger stod for 55 % af henvisningerne til almindelig undersøgelse, fagforeningerne for 21% og de resterende 24% blev henvist af andre instanser f.eks. hospitalsafdelinger, praktiserende speciallæger og erhvervsvirksomheder (se Figur 2). Hertil kommer ca. 400 henvisninger til speciallægeundersøgelse fra bl.a. Arbejdsskadestyrelsen, som er udført som en del af afdelingens almindelige arbejdsopgaver.

I perioden april-december 2010 blev der i alt afsluttet 1.144 forløb. Bevægeapparatlidelser udgør 42% af samtlige undersøgte, 11% er psykosociale lidelser og 8% lungelidelser. Fordelingen på forskellige diagnoser fremgår af Tabel 1 sammenlignet med hele 2009. Det fremgår, at kun 2% har drejet sig om arbejdsmedicinsk rådgivning af gravide kvinder, - et lavt tal der formentligt skyldes uensartet kodning. Fordelingen på diagnoser skal tages med forbehold, idet registreringssystemet er nyetablet og ikke endeligt opdateret.



Figur 2.
Antal henviste til AMED, BBH, fordelt på henviser i 2010.

Diagnose	2009	%	2010*	%
Bevægeapparat	720	41	477	42
Psyko-social	145	8	129	11
Lungesygdomme	144	8	97	8
Kræft	131	7	51	4
Graviditet	60	3	19	2
Hud	55	3	17	1
Neurologi	44	2	43	4
Hvide fingre	28	2	20	2
Forgiftninger og ulykker	10	1	22	2
Andet	438	25	269	24
I alt	1775	100	1144	100

*Tallene dækker perioden apr. – dec. 2010

Tabel 1.

Afsluttede forløb 2009 og 2010 (antal, procent) fordelt på diagnose

Gruppeundersøgelser

Gruppeundersøgelser medfører undersøgelse af de enkelte personer på afdelingen og herudover ofte virksomhedsbesøg. De enkelte undersøgte får oplysninger om deres egne undersøgelsesresultater, og der udarbejdes en afsluttende rapport med tilbagemelding til virksomhed og medarbejdere med de samlede resultater af undersøgelserne i anonymiseret form.

Der er gennemført flere gruppeundersøgelser på AMED i 2010. Der er således foretaget gruppeundersøgelser af medarbejdere, der arbejder med epoxy- og isocyanater ved overfladebehandling, operationspersonale der har fået gener ved arbejde med nye operationsmasker og af brandmænd der havde anvendt nyt udstyr til brandslukning. Endvidere er der undersøgelser af kræftforekomst ved renseanlæg, og af ansatte der har arbejdet med henholdsvis kviksølv, bly og PCB.

Udredningsopgaver

På afdelingen foretages ud over individuelle patientundersøgelser og gruppeundersøgelser også andre typer opgaver. Således har vi blandt andet deltaget i udfærdigelse af Lægehåndbog til Almen praksis for det arbejdsmedicinske område, således at de alment praktiserende læger får let adgang til opdatering af viden på det arbejdsmedicinske område. Der er udført to større udredningsopgaver for Arbejdsmiljøforskningsfonden/ Arbejdsskadestyrelsen vedrørende gennemgang af den viden, der foreligger vedrørende arbejdsbetingede blodprop- per i benene og hånd-arm lidelser. Udredningsopgaverne skal anvendes af Arbejdsskadestyrelsen som dokumentationsgrundlag for, om der er nye lidelser, der kan anerkendes i Arbejdsskadestyrelsen.

For Arbejdstilsynet har afdelingen deltaget i flere udrednings- og dokumentationsopgaver. Eksempler på opgaver fremgår af nedenstående Tabel 2.

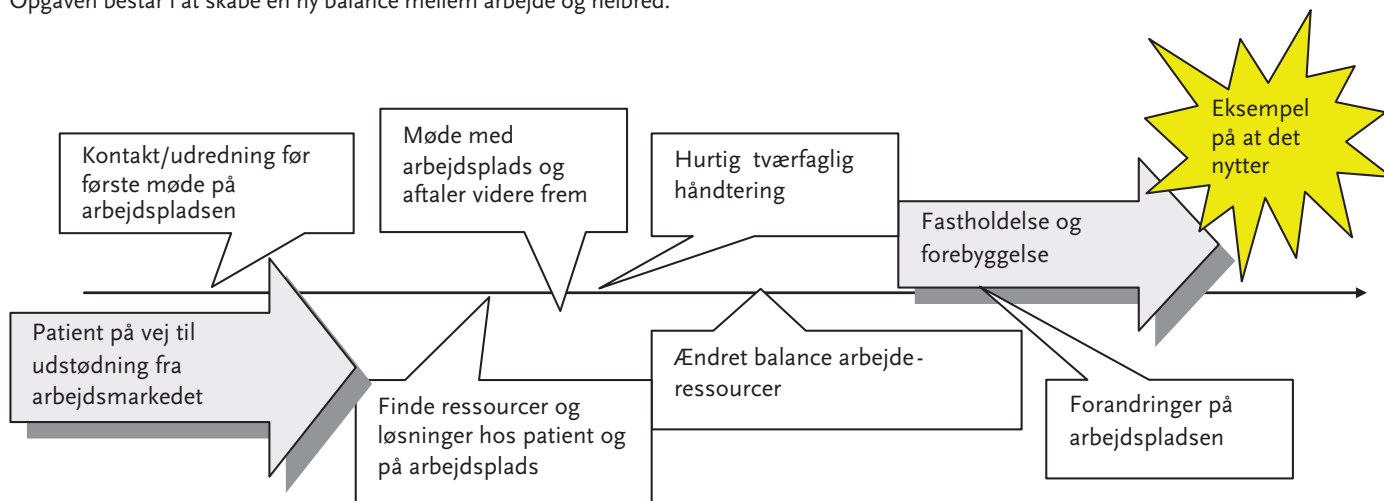
- PCB og helbredskonsekvenser
- Cystostatika-håndtering på apotek
- Udredning af kræftlidelser. "Reklame" til hospitalslæger
- Lægehåndbogen
- Gravidpolitik for narkosesygeplejersker
- Partikelforurening i Lufthavnen
- Arbejdstilsynsopgaver
 - Metyl-metalkrylat og graviditet
 - Tilrettelæggelser af helbredsundersøgelser
 - Strålingsattester
 - Elektromagnetisk stråling
 - Organisk støv i væksthuse (et arbejdsmiljøproblem?)
 - Røgfri miljøer – oplæg
 - MRSA og arbejdsmiljø

Center for ArbejdsFastholdelse (CAF)

Center for Arbejdsfastholdelse (CAF) udfører tværfaglige udredninger og rådgivning i samarbejde med patienter, arbejdsplads og jobcenter. Opgaven består i at skabe en ny balance mellem arbejde og helbred.

Tabel 2.

Udrednings- og dokumentationsopgaver foretaget på AMED 2010



Illustrering af CAFs tværfaglige udredning og støtte til arbejdsfastholdelse

CAF inddrager arbejdsmedicin, arbejdspsykologi, fysioterapi/ergoterapi samt social – og /arbejdsmarkedsfaglighed, hvor det er relevant. Den socialfaglige konsulent er typisk koordinator både internt og i forhold til inddragelse af relevante eksterne samarbejdspartnere.

I 2010 har CAF rådgivet 255 personer, heraf 192 med arbejdspladstilknytning, og 51 personer har deltaget i sundhedsfremmekursus med fokus på mindfulness, stresshåndtering og arbejdsfastholdelse. Henvisningerne i 2010 kommer fortrinsvis fra jobcentrene (71), offentlige virksomheder (75) samt via interventionsprojektet TILPAS, der omhandler tilpasning af social- og sundhedsassistenter arbejdsforhold (Hillerød, Helsingør og Frederikssund Hospitaler) finansieret af Forebyggelsesfonden og interventionsprojektet EA, der omhandler udvikling af et etnisk arbejdsfastholdelsesberedskab finansieret af Integrationsministeriet.

Kernen i CAFs arbejde er at kombinere individuel, tværfaglig rådgivning, kurser og arbejdsmiljøindsats på de berørte arbejdspladser.

Aktuelt har CAF indledt et samarbejde med Afdeling for Psykosocial Kræftforskning under Kræftens Bekæmpelse med henblik på at udrede **senfølger af kræft** og iværksætte en **arbejdsmarkedsrehabilitering** og rådgivning angående arbejdsforhold. Mange kræftlidelser kan i dag behandles, men der er hos nogle patienter kroniske senfølger, der også kan påvirke arbejdssevnen. I dag mangler den rådgivning til patienter, virksomheder og jobcentre.

Der er ligeledes indgået samarbejde med Sverige og Interreg-sekretariatet om et udviklingsarbejde omkring de **grænsegængeproblematikker**, der opstår i forbindelse med sygemeldinger, når man bor i Sverige og arbejder i Danmark og vice versa. Et ønske om at løse dette har i 2010 haft både svensk og dansk politisk bevågenhed.

Pjecen **"Arbejde og leddegigt – en guide til patienter og pårørende"**, som i 2010 er til rådighed for bl.a. hospitalernes reumatologiske af-

delinger, er udarbejdet med konsulentbistand fra CAF, som efterfølgende har deltaget i **Tænk tank: VISION leddegigt 2020**, Institut for Fremtidsforskning. Afsluttes marts 2011.

Toksikologien i arbejdsmedicinen

Toksikologien fylder stadig mere i Arbejds- og Miljømedicinsk afdeling både forskningsmæssigt og driftsmæssigt. Eksempler på afdelingens toksikologiske forskning fremgår af projektoversigten med både miljøtoksikologi og reproduktions-toksikologi. De seneste år har vi løst stadig flere toksikologiske udredningsopgaver for Arbejdstilsynet.

Efter at Giftlinien har åbnet for henvendelser fra offentligheden i 2006, har antallet af opkald været støt stigende, og er nu oppe på 18.000. Heraf er tæt ved 2/3 inden for det arbejds- og miljømedicinske område, dvs. de vedrører kemi fra arbejdspladser og husholdning, giftige dyr, planter og svampe.

Afdelingen bidrager til Giftlinien med sammenlagt 2 årsværk, idet vi holder en daglig bagvagt fordelt på 6 over- og afdelingslæger. Herudover udbygger og vedligeholder vi et omfattende dokumentationsmateriale til brug for besvarelse af forespørgsler om akutte forgiftninger.

Med åbning for forespørgsler fra borgere i 2006, får afdelingen en stadig mere forpligtende rolle i det landsdækkende beredskab ved kemiske ulykker og katastrofer. Endelig har vi brugt en del kræfter på at deltage i et EU-arbejde omkring tilgængeligheden af produktoplysninger i forbindelse med rådgivning ved akutte forgiftninger.

Giftlinjen på telefon 82 12 12 eller for læger i akutte situationer 35 31 55 55 svarer gerne på spørgsmål om akutte forgiftninger, også fra arbejdsmedicinere. Kronisk toksikologi, eller spørgsmål om knap så akutte eksponeringer hjælper vi gerne med på afdelingens Hotline på telefon 35 31 60 60.

Highlights

ASUSI-projektet

Af Sigurd Mikkelsen

ASUSI-projektet er ved at være afsluttet. Projektets tema var **Arbejds- miljø, Sygefravær, Udstødning, Social arv** og **Intervention**. Projektet omfatter en række delstudier: - sygefravær og sygedagpenge, - social arv, arbejdsmarkedstilknytning og sygefravær, to befolkningsundersøgelser af årsager til sygefravær og en stor hospitalsundersøgelse af arbejdsmiljøets betydning for sygefraværet. Nogle hovedfund:

Sygefraværet i Danmark har været nogenlunde konstant gennem de sidste 20-30 år.

Stigningen i sygedagpengeudgifter gennem de sidste ca. 20 år skyldes overvejende lovgivningsændringer.

Der er en klar social arv med hensyn til arbejdsmarkedstilknytning og sygefravær. Der er meget store forskelle i sygefravær mellem de forskellige socioøkonomiske grupper, jo lavere status jo højere sygefravær. Disse forskelle kunne ikke forklares ved forskelle i andre faktorer (helbred, arbejdsmiljø, alkohol, rygning etc).

Selvurderet helbred og hyppigheden af lægebesøg havde en meget stærk sammenhæng med sygefravær.

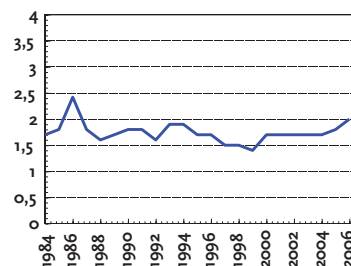
Et dårligt psykosocialt arbejdsmiljø så umiddelbart ud til at have betydning for sygefraværet, men når der blev kontrolleret for andre faktorer betydning, forsvandt disse sammenhænge. Det betyder, at

årsagssammenhænge er komplicerede, og at det fortsat er usikkert, om indsatser for et bedre psykosocialt arbejdsmiljø vil medføre et lavere sygefravær.

Projektets resultater er afrapporteret til Arbejds miljøforskningsfonden, i 3 PhD-afhandlinger, 7 artikler i internationale tidsskrifter, 1 engelsksproget artikel i et dansk tidsskrift, og 1 kapitel i en dansk lærebog. En 4. PhD-afhandling er på vej til bedømmelse.

Sygefravær og sygedagpenge i de sidste 20 – 30 år

Arbejdskraftundersøgelserne: Fravær i mindst en hel uge pga. sygdom, i % af alle beskæftigede



ASUSI

Reference: <http://www.at.dk/~media/AT/at/02-Nyheder/04-puljer/Arbejds miljøforskningsfonden/Rapporter/ASUSI-slutrapport%20pdf.ashx>

OSH - Organisationsændringer, Stress og Helbred

Af Martin Nielsen og Bo Netterstrøm

OSH projektet går ud på at undersøge arbejdsmiljø, stress, trivsel og helbred hos ansatte i amter og kommuner under strukturreformen, hvor 14 amter blev til 5 regioner, og 275 kommuner lagt sammen til 98.

Ved større ændringer i organisationer må forventes ulemper i form af tidsforbrug og omkostninger ved forandringer, oplæring i nye metoder, arbejdsgange, IT-systemer osv, driftsstop ved flytning, ændring af telefon- og IT-systemer m.v. usikkerhed, utryghed, tvivl, nedsat motivation og produktivitet hos medarbejderne, øget sygefravær, øget personaleomsætning og vikardækning og rekruttering af nye medarbejdere

Nedenstående anbefalinger i forbindelse med organisationsændringer baserer sig på litteraturen, samtaler med de ansatte og fokusgruppeinterviews med et mindre udsnit af administrative medarbejdere oprindeligt ansat ved rådhus i 5 kommuner og på 2 amtsgårde.

Anbefalinger

- At personalerepræsentanter inddrages i at vurdere forventelige positive og negative effekter
- At der udarbejdes planer og ansvarsfordeling for håndtering af de forventede negative effekter undervejs
- At ledere i nødvendigt omfang undervises/instrueres i håndtering af de problemer, der måtte vise sig undervejs, herunder personalets bekymringer
- At personalet bredt orienteres om de forventede positive effekter, der begrunder beslutningen om forandring, om forandringsprocessen, om hvem der har ansvaret for hvad, og om hvor man skal henvende sig ved problemer, etc.
- At ledelsen tager ansvar for løbende opfølgning på, om beslutninger udføres i praksis, om målene nås, og om der opstår problemer, der skal håndteres

Ledere (og sikkerhedsrepræsentanter, arbejdsmiljørådgivere m.fl.) må både i dagligdagen, og især under organisationsforandringer, forholde sig til et bredt spektrum af ovennævnte faktorer i arbejdsmiljøet, der ikke har haft en tydelig plads i tidligere anvendte spørgeskemaer, og forholde sig til, at faktorenes betydning kan være forskellig for forskellige personer i forskellige situationer. Det kræver lydhørhed over for medarbejdernes forskellige behov og opmærksomhed på, at behovene ændres gennem faserne af en forandringsproces for at udøve en ledelse, der giver medarbejderne de bedst mulige betingelser for at udnytte deres kompetencer til gavn for organisationens opgaver.

Forskere må forholde sig til, at medarbejderne er fremkommet med nogle bud på faktorer med betydning for trivsel og helbred, som ikke indgår i tidligere anvendte spørgeskemaer, f.eks. omfanget af forandringer, tillid og troværdighed, ledelsesformer samt kultur- og holdningsforskelle. Der kan derfor være behov for at afprøve med an-

dre metoder, hvor mange medarbejdere, der føler sig ramt af disse faktorer, og i hvilken grad de hænger sammen med mål for trivsel, helbred, produktivitet osv. Og om der kan findes forklaringer på, hvilke personer og situationer der giver forudsætninger for at opleve en ændring henholdsvis positivt eller negativt.

Reference: Rapport på vej på hjemmesiden/i afdelingens skriftserie. Titel: Oplevelser og anbefalinger i forbindelse med Strukturreformen 2007. Fokusgruppeinterviews i Projekt Organisationsændringer, Stress og Helbred (OSH). Mitte Skjold, Martin Lindhardt Nielsen og Bo Netterstrøm.

Overfladebehandling i Maniitsoq

Af Patricia Duch og Niels Ebbenhøj

Overfladebehandlingsprodukter giver fra tid til anden anledning til luftvejssymptomer (1) selv ved en tilsyneladende beskedne eksposering. En netop offentliggjort PhD-afhandling (2) fra NFA, beskriver svære lungeskader på mus ved indånding af en i byggeindustrien almindelig brugt aerosol.

Via Giftlinjen er afdelingen involveret i udredning af en hændelse fra Maniitsoq i Grønland, hvor 42 personer var på sygehus med hoste, åndenød og temperaturforhøjelse efter eksponering for et gulvplejemiddel med Alkylalkoxysiloxan. 35 liter af produktet var udbredt i løbet af 3 timer med en airless sprøjte, og der var ikke anvendt åndedrætsværn. Alle blev udskrevet efter få dage, men ved opfølgning 2 måneder senere var der stadig flere med fornemmelse af åndenød ved anstrengelse.

Det er aftalt, at der bliver gennemført en kemisk og fysisk karakteristisk af aerosolen fra produktet, og at toksiciteten bliver testet i NFAs musemodel i løbet af 2011.

Reference:

1. Ebbenhøj NE, Bang J. Respiratory symptoms after the use of a painting primer product spray. Ugeskr Læger. 2008 Sep 22 ;170(39):3070.



Undersøgelse af kriminalteknikere og retsmedicinsk personale for skader efter identifikation af katastrofeofre

Af Peter Jacobsen

Afdelingen har i 2010 sammen med Bispebjerg Hospitals Dermatologiske og Lungemedicinske afdelinger undersøgt kriminalteknikere og retsmedicinere for følger efter identifikation af døde under ekstreme forhold. Efter tsunamien i Sydøstasien i 2004 udførte et dansk hold af kriminalteknikere og retsmedicinsk personale på 165 personer identifikationsarbejde i et omfattende internationalt samarbejde. I 2008 offentliggjorde en svensk rapport oplysninger om luftvejsproblemer blandt svensk retsmedicinsk personale, som blev tilskrevet udsættelse for desinfektionsmidler og andre kemiske produkter i Thailand. En efterfølgende enquete til danske kriminalteknikere tydede på, at der også kunne være hud og luftvejsproblemer i denne gruppe.

Fireogtyve af 152, som besvarede spørgeskemaet, beskrev helbredsproblemer relateret til opholdet i Thailand og deltog i den kliniske undersøgelse. Ved denne skønnedes, at 9 personer havde tilstande, som muligvis eller sandsynligvis var relateret til opholdet i Thailand. 5 havde hudlidelser og 3 luftvejslidelser. Der påvistes ingen sammenhæng mellem sygdom og udsættelse for specifikke kemikalier.

Konklusionen på undersøgelsen var, at arbejde i en katastrofezone kan påvirke helbredet, herunder forårsage eller forværre hud- og luftvejslidelser. Det var et problem, at undersøgelsen først blev udført 5 år efter udsendelsen, og det blev foreslået, at arbejdsvilkårene og de forbundne risici i fremtiden bør vurderes, inden hjælpepersonale udsendes til belastende arbejdsopgaver, og at der planlægges helbreds kontrol efter hjemkomsten.

Reference:

Melkas S, Svartengren K, Nordquist E, Carlstedt-Duke B, Svartengren M. Hög exponering för luftvägsirriterande ämnen vid identifiering av tsunamioffer. Läkartidningen 2008; 105: 1296-9.

Anonymous. Health concerns associated with disaster victim identification after a tsunami – Thailand, December 26, 2004 – March 31, 2005. MMWR 2005; 54: 349-52.

Miljøgiften PCB skader fosteret - antyder ny forskning

Af Jens Peter Bonde

Polyklorerede bifenyl (PCB) er en gruppe industrikemikalier, som i tiden efter 2. verdenskrig og frem til forbudet i 1970'erne har haft mange anvendelser. Der er fremstillet omkring 1½ mio. tons PCB verden over, og da stofferne kun nedbrydes meget langsomt kan man fortsat måle små mængder af disse stoffer i blodet hos de fleste mennesker – også i den danske befolkning. Der har gennem tiden været en række tragiske forureningsulykker, hvor store befolkningsgrupper har været udsat for PCB – for eksempel i forurenede risolier. Kvinder med forgiftning under svangerskabet fik børn præget af misdannelse, hudforandringer og deformede tænder. Spørgsmålet er, om også nutidens små mængder PCB er skadelige for fosteret. Svaret på det spørgsmål har både betydning for vores vurdering af PCBs farlighed, men også for vurderingen af om miljøgifte i ufatteligt små koncentrationer (milliard-dele gram) overhovedet spiller en sundhedsmæssig rolle.

Sagen har fået fornyet aktualitet, idet det har vist sig, at fugemidler i danske boliger afgasser PCB til indeluften. Derfor har afdelingen deltaget i et internationalt projekt om sammenhængen mellem indholdet af disse forureningsstoffer i blodet blandt gravide kvinder og fødselsvægten. I studiet indgik både lande med ret høje koncentrationer som Grønland (se Figur) og lande med væsentligt mindre koncentrationer som Polen og Ukraine. Vi undersøgte i alt 1450 kvinder og deres børn, og vi fandt, at jo højere koncentrationen af PCB var i blodet, jo mindre var barnets vægt ved fødslen - en sammenhæng der ikke kunne forklares af andre forhold som eksempelvis for tidlig fødsel og tobaksrygning. Undersøgelsen støtter således mistanken om, at disse miljøgifte selv ved meget lave koncentrationer kan have en skadelig virkning.

Undersøgelser i USA og Sverige har vist noget lignende, men resultaterne har ikke kunnet eftervises i Ungarn og på Færøerne. Befolkningsundersøgelser af sundhedsskadelige effekter af miljøgifte er forbundet med mange fejlkilder, og der er derfor desværre fortsat ingen fuldstændig afklaring. Om kort tid offentliggøres resultatet af det hidtil mest omfattende studie af denne problemstilling, som er baseret på 12 store europæiske fødselskohorter, hvori også indgår de her nævnte befolkningsgrupper i Grønland, Ukraine og Polen. Forhåbentligt gives her et klarere svar.

Reference:

Wojtyniak BJ, Rabczenko D, Jönsson BA, Zvezday V, Pedersen HS, Rylander L, Toft G, Ludwicki JK, Góralczyk K, Lesovaya A, Hagmar L and Bonde JP. Association of maternal serum concentrations of 2,2', 4,4',5,5'-hexachlorobiphenyl (CB-153) and 1,1-dichloro-2,2-bis (p-chlorophenyl)-ethylene (p,p'-DDE) levels with birth weight, gestational age and preterm births in Inuit and European populations. *Environ Health*. 2010; 9:56



Fede fisk, sæl og hval kan indeholde meget PCB og andre miljøgifte. En ensidig indtagelse af denne ellers sunde kost kan derfor medføre højere koncentrationer af disse svært nedbrydelige stoffer i blodet.



Undervisning og formidling

Undervisning

1. **Prægraduat undervisning i arbejdsmedicin for 8. semester medicinstuderende**, 2 ugers kursus marts og oktober. Forelæsninger, holdundervisning og kliniktimer (JPB, NEH, AK, OL, JFT, PS, HM, MB, LK, NE)
2. **Methods in Psychosocial Epidemiology**. Internationalt GRASPH-kursus. Kollokollo 8-11- November 2010 (JPB, SM: kursusledere)
3. **The Stress Hormone Response**. Internationalt GRASPH-kursus. Kollokollo 8-11- November 2010 (SM)
4. **Physiological markers of stress**. Internationalt GRASPH-kursus. Kollokollo 8-11- November 2010 (BN)
5. **Environmental Epidemiology**. Prægraduat kursus, Københavns Universitet (JPB forelæsninger/holdundervisning).
6. **Bonde J.P., Er svært nedbrydelige stoffer et helbredsproblem?** Oplæg på Sundhedsstyrelsens workshop om kemikalier og helbredseffekter, Eigtveds Pakhus, 18.11. 2010
7. **Stress- årsager, forebyggelse og behandling**. Bo Netterstrøm, 2010:
 - 03.03. Contra
 - 26.04. FTF
 - 08.08. Næstved kommune
 - 31.08. Universitetets lederforum
 - 15.09. Nordjyllands elforsyning
 - 02.10. Roskilde Festival
 - 10.11. Københavns kommune
 - 25.08. Gl. Hellerup
 - 08.10. Mulernes skoler
 - 25.11. Næstved kommune
8. **Prægraduat undervisning i klinisk socialmedicin og rehabilitering** for medicinstuderende på 10. semester. 6 rul af 2 uger med efterfølgende mundtlig eksamination (JB , OSM og MB)
9. **OSH-projektet**. AMFFkonference 3.11. 2010(BN)
10. **Speciallægekursus i almen medicin, undervisning i stress og stresshåndtering**, d. 20.4., 24.8.,30.11.2010 (NHE underviser)
11. **Trivsel og Arbejdsglæde**, foredrag om trivselsprojektet ved Arbejdsmedicinsk Klinik på Hillerød Hospital. 24.11.2010 Regions Hospitalsapotek, Herlev (NHE underviser).
12. **Hvorfor får fængselsbetjente traumer og PTSD?** Workshop på Nordiske Fængselsfunktionærers Unions Konference, København 14.9.2010 (MB underviser)
13. **Psykisk arbejdsmiljø i kriminalforsorgen**. Undervisning af behandlere ved Falck Heath Care. København 16.8.2010 (MB underviser)
14. **Tavshed om vold og trusler skaber stress i fængslerne**. Fagligt interview i Fængselsfunktionæren 10.2010 (MB)
15. **Chefen skal forebygge udbrændthed**. Fagligt interview i *Urban*, 28.6.2010(MB)
16. **Når arbejdet følger med hjem**. Fagligt interview i *Femina*, 17. 6.2010 (MB)
17. **Temamøde om voksenmobning**, Danske Bioanalytikere, Region Hovedstaden, 31.5.2010 (AGCJ)
18. **Sundhedsfaglig diplomuddannelse i arbejdsmiljø**: Det psykosociale arbejdsmiljø. 21.9.2010 (AGCJ)
19. **Prægraduat undervisning i Health Design**: What is health and what is stress, how can nature be health promoting? Københavns Universitet, Life 30.11.2010 (AGCJ)

20. **Undervisning på TTAuddannelsens 3 første hold:** Tværfaglig rådgivning og støtte til arbejdsfastholdelse, NFA/Forebyggelsesfonden, februar og marts 2010 (HN,KD,NL,BJ og CV)
21. **Helbred og arbejdsliv,** 4 kurser af 4 dage for social- og sundhedsassistenter, TILPASprojektet, Hillerød Hospital/Forebyggelsesfonden, første halvår 2010 (BJ,NL,HN og AGC)
22. **Mentor til brug for introduktion af nye kolleger,** Serviceafdelingen, Hillerød Hospital, juni og december 2010 (BJ og CV)
23. **Workshop om etnisk arbejdsfastholdelsesberedskab for virksomheder og jobcentre,** Integrationsministeriets Hold Fast kampagne, 15 og 16 marts 2010 (CV)
24. **Undervisningsforløb for fysioterapeutstuderende:** Social- og Arbejdsmedicin, UUC, Fysioterapeutskolen, Hillerød (NL, AS og MLN)
25. **Undervisning af jobkonsulenter:** Tværfaglig vurdering og faglige kommentarer på baggrund af gennemgang af 112 sager, Rudersdal Jobcenter, 15.12.2010 (MLN,CV og KD)
26. **Metoden Somatic Experience, anvendt ved stress og belastning,** præsenteret for erfakreds, virksomheder, 23.11.2010 (AS)
27. **Arbejdsskadekonference, TIB,** oplæg om arbejdsfastholdelse 7.9.2010 (HN)
28. **Tværfaglig udredning og støtte til arbejdsfastholdelse:** Præsentation af arbejdsmetoden for personalegruppen på virksomhederne (BJ) :
 - 03.03 Socialpsykiatrien
 - 06.05 Psykiatriske plejehjem Lindevangen
 - 08.12 Botilbuddet Lyngdal
29. **Ebbehøj NE.** Workshop om udvikling af gode projekter til Forebyggelsesfonden. Arbejdsmiljøkonferencen, Nyborg.
30. **Temamøde om kræftfremkaldende stoffer i arbejdsmiljøet.** Lærerkollegiet, Engskolen på Vesterbro.7. januar 2010 (OL, PN)
31. **Temamøde om TTA for sagsbehandlere i fagbevægelsen.** Uddannelsescenteret, Bispebjerg Hospital, 23. marts 2010 (LK, JFT, NE, HN, OL, CB, MLN)
32. **Deltagelse i Tænketaank vedr. "Vision Leddegigt 2020",** Institut for Fremtidsforskning, (KD)
33. **Udfordringer i Arbejdsmiljøet.** LO Miljøkonference. København 1.12.2010 (LK).
34. **Status for arbejdsmedicin på BBH.** LO Storkøbenhavn. 12.11.2010 (LK, OSM)
35. **Hvor er arbejdsmedicinen på vej hen?** FOA Miljøkonference. Middelfart. 4.10.2010 (LK)
36. **House of Prince: Et eksempel på kortlægning af ergonomiske belastninger.** Temamøde for SR og TR, NNF Ringsted 22. 9.2010 (JFT)
37. **Forsikringsakademiet: Skimmelsvamp – udfordringer og konsekvenser.** Rungsted 13.10.2010 (HM).
38. **Undervisning af tillids- og sikkerhedsrepræsentanter. LO-skolen.** 4 dage (OSM)
39. **Prevention of stress at work.** Master of Public Health-uddannelsen og Erasmus Mundus, Institut for Folkesundhedsvidenskab, Københavns Universitet, 29.01.2010 (MLN).

Bedømmelsesarbejde

PhD-afhandling: Martin Lindhardt Nielsen, Københavns Universitet, 2010 (JPB)

PhD-afhandling: Palle Bo Pallesen, Københavns Universitet, 2010 (JPB)

PhD-afhandling: Marie Frederiksen, Københavns Universitet, 2010 (JPB)

PhD-afhandling: Trine Rønde, Københavns Universitet, 2010 (JPB)

PhD-afhandling: Jesper Rasmussen, Odense Universitet, 2010 (JPB)

PhD-afhandling: Aksel Skovgaard Clausen, Roskilde Universitets Center (OSM)

Disputats: Erik Høst, Københavns Universitet, 2010 (JPB)

Reducing the impact of occupationally-related musculoskeletal disorders – MRC report for Arthritis Research UK . MRC Epidemiology Ressource Center. Overseas Consultee i en Delphi process (SM)

Improving the diagnostic criteria for work-related upper limb disorders (ULDs) for use in prevention and patient care MRC, Epidemiology Ressource Center. Overseas Consultee i en Delphi process (SM)

Deltagelse i kongresser, konferencer, videnskabelige møder og studiebesøg

1. The fourth ICOH-WOPS conference on psychosocial factors at work, Amsterdam 15.-17.juni (SM, JFT, JPB, BN, NHE, MLN))
2. Stressforskningskonference, Bispebjerg Hospital, 11 november 2010: 7th Danish Stress Research Conference, November 11.2010 (JFT, HM, JPB, BN, NHE, MLN m.fl.)
3. Øresundsmøde, Tema: Härdplaster. 29 oktober 2010 (SM, CB, EBP, JPB).



Forskning

PUBLIKATIONER 1.1.-31.12.2010

(forfattere fra AMED fed skrift)

1: Allesøe K, Hundrup YA, **Thomsen JF**, Osler M. Psychosocial work environment and risk of ischaemic heart disease in women: the Danish Nurse Cohort Study. *Occup Environ Med.* 2010; 67: 318-22

2: Andersen I, **Borritz M**, Christensen KB, Diderichsen F. Changing job-related burnout after intervention – a quasi-experimental study in six human service organisations. *Work and Stress* 2010; 52: 318-323

3: Andersen LL, **Mortensen OS**, Hansen JV, Burr H. A prospective cohort study on severe pain as a risk factor for long-term sickness absence in blue- and white-collar workers. *Occup Environ Med.* 2010

4: Andersen LL, Zebis MK, Pedersen MT, Roessler KK, Andersen CH, Pedersen MM, Feveile H, **Mortensen OS**, Sjøgaard G. Protocol for Work place adjusted Intelligent physical exercise reducing Musculoskeletal pain in Shoulder and neck (VIMS): a cluster randomized controlled trial. *BMC Musculoskelet Disord.* 2010 Aug 5;11:173.

5: Andersen LL, Andersen CH, **Mortensen OS**, Poulsen OM, Bjørnlund IB, Zebis MK. Muscle activation and perceived loading during rehabilitation exercises: comparison of dumbbells and elastic resistance. *Phys Ther.* 2010 Apr;90(4):538-49.

6: Axelsson J, **Bonde JP**, Giwercman YL, Rylander L, Giwercman A. Gene-environment interaction and male reproductive function. *Asian J Androl.* 2010 May;12(3):298-307.

7: **Bonde JP**. Male reproductive organs are at risk from environmental hazards. *Asian J Androl.* 2010 Mar;12(2):152-6.

8: **Borritz M**, Christensen KB, Bültmann U, Rugulies R, Lund T, Andersen I, Villadsen E, Diderichsen F, Kristensen TS. Impact of burnout and psychosocial work characteristics on future long-term sickness absence. Prospective results of the Danish PUMA-study among human service workers. *Journal of Occupational and Environmental Medicine,* 2010;52(10):964-70

9: **Brauer C, Mikkelsen S**. The influence of individual and contextual psychosocial work factors on the perception of the indoor environment at work: a multilevel analysis. *Int Arch Occup Environ Health.* 2010 Aug;83(6):639-51.

10: **Eller NH**, Kristiansen J, Hansen AM. Long-term effects of psychosocial factors of home and work on biomarkers of stress. *Int J Psychophysiol.* 2010 Oct 27.

11: Gyntelberg F, Hein HO, **Suadicani P**. Determinants of Obesity Among Men with the Lewis Double-Negative Blood Group: A Genetic Marker of Obesity-The Copenhagen Male Study. *Metab Syndr Relat Disord.* 2010 Nov 30.

12: Holtermann A, Mortensen OS, Burr H, Sjøgaard K, Gyntelberg F, Suadicani P. Physical work demands, hypertension status, and risk of ischemic heart disease and all-cause mortality in the Copenhagen Male Study. *Scand J Work Environ Health.* 2010 Nov;36(6):466-72.

13: Holtermann A, **Mortensen OS**, Burr H, Sjøgaard K, Gyntelberg F, **Suadicani P**. Long work hours and physical fitness: 30-year risk of ischaemic heart disease and all-cause mortality among middle-aged Caucasian men. *Heart.* 2010 Oct;96(20):1638-44.

- 14: Holtermann A, **Mortensen OS**, Burr H, Søgaard K, Gyntelberg F, **Suadicani P**. Physical demands at work, physical fitness, and 30-year ischaemic heart disease and all-cause mortality in the Copenhagen Male Study. *Scand J Work Environ Health*. 2010 Sep;36(5):357-65.
- 15: Holtermann A, **Mortensen OS**, Burr H, Søgaard K, Gyntelberg F, **Suadicani P**. Fitness, work, and leisure-time physical activity and ischaemic heart disease and all-cause mortality among men with pre-existing cardiovascular disease. *Scand J Work Environ Health*. 2010 Sep;36(5):366-72.
- 16: Holtermann A, Jørgensen MB, Gram B, Christensen JR, Faber A, Overgaard K, Ektor-Andersen J, **Mortensen OS**, Sjøgaard G, Søgaard K. Worksite interventions for preventing physical deterioration among employees in job-groups with high physical work demands: background, design and conceptual model of FINALE. *BMC Public Health*. 2010 Mar 9;10:120.
- 17: Ibfelt E, **Bonde JP**, Hansen J. Exposure to metal welding fume particles and risk for cardiovascular disease in Denmark: a prospective cohort study. *Occup Environ Med*. 2010 Nov;67(11):772-7.
- 18: Jay K, Frisch D, Hansen K, Zebis MK, Andersen CH, **Mortensen OS**, Andersen LL. Kettlebell training for musculoskeletal and cardiovascular health: a randomized controlled trial. *Scand J Work Environ Health*. 2010 Nov 25.
- 19: Jensen HK, Wieclaw J, Munch-Hansen T, Thulstrup AM, **Bonde JP**. Does dissatisfaction with psychosocial work climate predict depressive, anxiety and substance abuse disorders? A prospective study of Danish public service employees. *J Epidemiol Community Health*. 2010 Sep;64(9):796-801.
- 20: **Jensen LK**, Friche C. Implementation of new working methods in the floor-laying trade: Long-term effects on knee load and knee complaints. *Am J Ind Med*. 2010 Jun;53(6):615-27.
- 21: **Jensen LK**, Rytter S, **Bonde JP**. Exposure assessment of kneeling work activities among floor layers. *Appl Ergon*. 2010 Mar;41(2):319-25. Epub 2009 Sep 19.
- 22: Jensen MS, Rebordosa C, Thulstrup AM, Toft G, Sørensen HT, **Bonde JP**, Henriksen TB, Olsen J. Maternal use of acetaminophen, ibuprofen, and acetylsalicylic acid during pregnancy and risk of cryptorchidism. *Epidemiology*. 2010 Nov;21(6):779-85.
- 23: Jensen MS, Toft G, Thulstrup AM, Henriksen TB, Olsen J, Christensen K, **Bonde JP**. Cryptorchidism concordance in monozygotic and dizygotic twin brothers, full brothers, and half-brothers. *Fertil Steril*. 2010 Jan;93(1):124-9. Epub 2008 Nov 19.
- 24: Kolstad HA, Hansen AM, Kærgaard A, **Thomsen JF**, Kaerlev L, **Mikkelsen S**, Grynderup MB, Mors O, Rugulies R, Kristensen AS, Andersen JH, **Bonde JP**. Job Strain and the Risk of Depression: Is Reporting Biased? *Am J Epidemiol*. 2010 Nov 11.
- 25: Kolstad HA, Erlandsen M, Frost P, **Bonde JP**. Should we warn against night shifts to prevent breast cancer? *Occup Environ Med*. 2010 Nov;67(11):797. Epub 2010 Aug 25.
- 26: Kristensen SL, Ramlau-Hansen CH, Ernst E, Olsen SF, **Bonde JP**, Vested A, Toft G. A very large proportion of young Danish women have polycystic ovaries: is a revision of the Rotterdam criteria needed? *Hum Reprod*. 2010 Dec;25(12):3117-22.
- 27: Laustsen JM, Jensen MS, Thulstrup AM, Gabel P, Toft G, **Bonde JP**, Olsen J, Ramlau-Hansen CH. Does breastfeeding influence future sperm quality and reproductive hormones? *Int J Androl*. 2010 Jun 9.
- 28: **Meyer HW**, **Suadicani P**, Nielsen PA, Sigsgaard T, Gyntelberg F. Moulds in floor dust - a particular problem in mechanically ventilated rooms? A study of adolescent schoolboys under the Danish moulds in buildings program. *Scand J Work Environ Health*. 2010 Nov 23.
- 29: **Meyer HW**, Skov PS. Occupational rhinosinusitis due to etoposide, an antineoplastic agent. *Scand J Work Environ Health*. 2010 May;36(3):266-7.
- 30: Morales-Suárez-Varela M, Kaerlev L, Zhu JL, Llopis-González A, Gimeno-Clemente N, Nohr EA, **Bonde JP**, Olsen J. Risk of infection

- and adverse outcomes among pregnant working women in selected occupational groups: A study in the Danish National Birth Cohort. *Environ Health*. 2010 Nov 15;9:70.
- 31: **Netterstrøm B**, Kristensen TS, Jensen G, Schnor P. Is the demand-control model still a useful tool to assess work-related psychosocial risk for ischemic heart disease? Results from 14 year follow up in the Copenhagen city heart study. *Int J Occup Med Environ Health*. 2010 Oct 22;1-8.
- 32: **Netterstrøm B**, Bech P. Effect of a multidisciplinary stress treatment programme on the return to work rate for persons with work-related stress. A non-randomized controlled study from a stress clinic. *BMC Public Health*. 2010 Nov 1;10:658.
- 33: **Netterstrøm B**, Blønd M, Nielsen M, Rugulies R, Eskelinen L. Development of depressive symptoms and depression during organizational change--a two-year follow-up study of civil servants. *Scand J Work Environ Health*. 2010 Nov;36(6):445-8.
- 34: Petersen A, Hansen J, Olsen JH, **Netterstrøm B**. Cancer morbidity among Danish male urban bus drivers: A historical cohort study. *Am J Ind Med*. 2010 Jul;53(7):757-61.
- 35: Petersen JH, **Jensen LK**. Phthalates and food-contact materials: enforcing the 2008 European Union plastics legislation. *Food Addit Contam Part A Chem Anal Control Expo Risk Assess*. 2010 Nov;27(11):1608-16.
- 36: Ramlau-Hansen CH, Moeller UK, **Bonde JP**, Olsen J, Thulstrup AM. Are serum levels of vitamin D associated with semen quality? Results from a cross-sectional study in young healthy men. *Fertil Steril*. 2010 Nov 29.
- 37: Ramlau-Hansen CH, Hansen M, Jensen CR, Olsen J, **Bonde JP**, Thulstrup AM. Semen quality and reproductive hormones according to birthweight and body mass index in childhood and adult life: two decades of follow-up. *Fertil Steril*. 2010 Jul;94(2):610-8.
- 38: Ramlau-Hansen CH, Thulstrup AM, **Bonde JP**, Olsen J, Bech BH. Re: "Caffeine intake and semen quality in a population of 2,554 young Danish men". *Am J Epidemiol*. 2010 Jun 15;171(12):1324.
- 39: Scialli AR, **Bonde JP**, Brüske-Hohlfeld I, Culver BD, Li Y, Sullivan FM. An overview of male reproductive studies of boron with an emphasis on studies of highly exposed Chinese workers. *Reprod Toxicol*. 2010 Jan;29(1):10-24.
- 40: **Suadicani P**, Hein HO, Gyntelberg F. Antihypertensive treatment, high triglycerides, and low high-density lipoprotein cholesterol and risk of ischemic heart disease mortality: a 16-year follow-up in the Copenhagen male study. *Metab Syndr Relat Disord*. 2010 Jun;8(3):215-22.
- 41: Svensson AL, Marott JL, **Suadicani P**, **Mortensen OS**, **Ebbehøj NE**. Sickness absence in student nursing assistants following a preventive intervention programme. *Occup Med (Lond)*. 2010 Sep 13.
- 42: Toft G, Thulstrup AM, Jönsson BA, Pedersen HS, Ludwicki JK, Zvezday V, **Bonde JP**. Fetal loss and maternal serum levels of 2,2',4,4',5,5'-hexachlorobiphenyl (CB-153) and 1,1-dichloro-2,2-bis(p-chlorophenyl)ethylene (p,p'-DDE) exposure: a cohort study in Greenland and two European populations. *Environ Health*. 2010 May 10;9:22.
- 43: Willert MV, Thulstrup AM, **Bonde JP**. Effects of a stress management intervention on absenteeism and return to work - results from a randomized wait-list controlled trial. *Scand J Work Environ Health*. 2010 Nov 8.
- 44: Wojtyniak BJ, Rabczenko D, Jönsson BA, Zvezday V, Pedersen HS, Rylander L, Toft G, Ludwicki JK, Góralczyk K, Lesovaya A, Hagmar L, **Bonde JP**; INUENDO research group. Association of maternal serum concentrations of 2,2', 4,4',5,5'-hexachlorobiphenyl (CB-153) and 1,1-dichloro-2,2-bis (p-chlorophenyl)-ethylene (p,p'-DDE) levels with birth weight, gestational age and preterm births in Inuit and European populations. *Environ Health*. 2010 Sep 6;9:56.

45. Andersen JH, **Mikkelsen S**. Does computer use pose a hazard for future long-term sickness absence? *Journal of Negative Results in BioMedicine* 2010;9:1.

46. Johansen K, Andersen JS, **Mikkelsen S**, Lyng E. Decision making and co-operation between stakeholders within the process of sick leave. A case study in a Danish municipality. *Journal of Interprofessional Care*, 2010 Aug 26.

47. Kolstad HA, Hansen AM, Kærgaard A, **Thomsen JF**, Kaerlev L, **Mikkelsen S**, Grynderup MB, Mors O, Rugulies R, Kristensen AS, Andersen JH, **Bonde JP**. Job Strain and the Risk of Depression: Is Reporting Biased? *Am J Epidemiol*. 2010 Nov 11. Epub ahead of print. 2448. Kristensen TR, Jensen SM, Kreiner S, Mikkelsen S. Socioeconomic status and duration and pattern of sickness absence. *BMC Public Health*. 2010 Oct 25;10:643.

49. **Bang J**, Christensen LB, Sonne LA, Knudsen H, **Jacobsen P**. Follow-up on Mushroom Exposures and Poisonings in the Danish Poison Information Centre. *Clinical Toxicology* vol. 48 No. 3 2010.

50. **Kirkeskov L**, Kristiansen E, Bøggild H, von Platen-Hallermund F, Sckerl H, Carlsen A, Larsen MJ, Poulsen S. The association between fluoride in drinking water and dental caries in Danish children. Linking data from health registers, environmental registers and administrative registers. *Community Dent Oral Epidemiol*. 2010 Feb 10.

AFHANDLINGER

1. **Anne Marie Lyng Svensson**. The Effectiveness of a Multidisciplinary Intervention Programme and Low Back Pain and Sickness Absence. Ph.D.-thesis 2009, Faculty of Health Sciences, University of Copenhagen.
2. **Martin Lindhardt Nielsen**. Psychosocial Work Environment and Sickness Absence. A two-year follow-up on the IPAW study.
3. **Trine Rønde Kristensen**. Sickness Absence. The importance of socioeconomic status, job strain, iso-strain and effort-reward imbalance.

BØGER, RAPPORTER OG TEKSTBOGSKAPITLER

Jens Peter Bonde, Kurt Rasmussen og Torben Sigsgaard (Red). *Miljø og arbejdsmedicin*, 3. udgave, FADL's Forlag 2010.

Jens Peter Bonde. Workplace Exposures and Reproductive Health. In Peter J. Baxter et al. *Hunters Diseases of Occupations*. Tenth Edition. 2010. Hodder Arnold London UK.

Jens Peter Bonde. Arbejdsbetingede sygdomme i Medicinsk Kompendium Lommebog. Nyt Nordisk Forlag Arnold Busck 2010.

Jane Frølund Thomsen, Peter Jacobsen, Jens Peter Bonde. Arbejdsbetingede sygdomme. Lægehåndbogen. Danske Regioners Online Sygdomshåndbog for Praktiserende Læger www.lægehåndbogen.dk

Sigurd Mikkelsen: Neurologiske sygdomme. I Bonde et al. *Miljø og arbejdsmedicin*, 3. udgave, FADL's Forlag 2010.

Harald Meyer: Indeklima. I Bonde et al. *Miljø og arbejdsmedicin*, 3. udgave, FADL's Forlag 2010.

Lilli Kirkeskov, Ole Mygind. Bygger vi nu de bedste hospitaler? *Dansk Tidsskrift for sundhedsvæsen*. Nr 3, 2010: pp 6-9.

FOREDRAG OG POSTERS

Blønd M, Nielsen M, Netterstrøm B. Changes in Perceived Stress and Changes in Blood Pressure. The fourth ICOH-WOPS conference on psychosocial factors at work, Amsterdam 15.-17.juni 2010.

Bonde JP, Is Male Fertility at Risk from Environmental Exposures. ESHRE Campus Symposium: Prevention and Treatment. Istanbul, Turkey, February 4-5, 2010.

Bonde JP, Human Reproductive Health in Relation to Occupational and Environmental Exposures. International Conference on Reproductive Health, ISSRF, Jaipur, Rajasthan, February 8-10, 2010

Bonde JP, Risk of Chrytorchism in Sons of Female Gardeners. First International Conference on Reproductive Health in the Workplace. Taipei, Taiwan, April 2010.

Bonde JP, Risk of Cardiovascular Disease According to Particle Exposure in Metal Welding. Epidemiology in Occupational Health. Taipei, Taiwan, April 2010.

Bonde JP, Challenges in Compensating Reproductive Disorders. Epidemiology in Occupational Health, Taipei, Taiwan, April 2010.

Bonde JP, Introduction and Chair: Environment and Respiratory Diseases, Eigtveds Pakhus, December 16, 2010.

Bonde JP, Parental Lifestyle and Reproductive Health, Serono Symposia, International Foundation Symposium, Malmø 26-26 August, 2010.

Bonde JP, Lifestyle Impact on Germcell and Embryo Quality, ESHRE Campus Workshop, Lisbon, October 8-10, 2010

Bonde JP, Obesity and Diabetes: Effects on Male Fertility. British Andrology Society Meeting, Manchester, November 9-10, 2010.

Bonde JP, Hormonforstyrrelse, Minimal Dosis – Maksimal Effekt? Åbningsseminar for Arbejds- og Miljømedicinsk Klinik, Bispebjerg Hospital, 4. juni 2010

Bonde JP and Govaerts E. Statistical Approach and Analyses of POPS and Birth Weight in European Data Sets. ENRIECO Meeting, Munich, May 3-4, 2010.

Bonde JP, Feasibility of using European Birth Cohorts in Environmental Epidemiology: ENRIECO Conference. Utrecht 28-29 May, 2010

Eller NH, Heart rate variability under fokuseret tænkning om arbejde og under hvile. DASAMs årsmøde d. 19.marts 2010

Eller NH, Blønd M, Nielsen ML, Netterstrøm B, and Hansen ÅM: Work-related psychosocial factors and salivary cortisol in the morning, The fourth ICOH-WOPS conference on psychosocial factors at work, Amsterdam 15.-17.juni 2010.

Eller NH and Hansen ÅM, Statistical challenges in the analysis of repeated measurements of salivary cortisol, The fourth ICOH-WOPS conference on psychosocial factors at work, Amsterdam 15.-17.juni 2010

Eller NH, Blønd M, Nielsen ML, Netterstrøm B, and Kristiansen J: Psychosocial factors and total power, Den 7. danske Stressforskningskonference, 11.11.2010.

Kirkeskov L, Rytter S, Bonde JP, Egund N. Exposure to kneeling work tasks and knee disorders in floor layers. PREMUS 2010. Anger, Frankrig. 29/8-3/9 2010.

Kirkeskov L, Forebyggelse af arbejdsbetinget slidgigt i knæene. Gigtforringens årsmøde. Århus. 9. marts 2010.

Kirkeskov L, Hvad sker der inden for arbejdsmedicin? AM2010. Nyborg Strand 9. november 2010.

Mikkelsen S, Psychosocial work environment and risk of ischaemic heart disease. Sundhedsstyrelsens Rådgivende Videnskabelige Udvalg for Miljø og Sundhed. Temadag, Environment and cardiovascular disease. Eigtveds Pakhus 24. September 2010.

Mikkelsen S, Human data on mental impairment and exposure to white spirit. Committee for Risk Assessments of the European Chemical Agency. RAC12-meeting, Helsinki, 8. September 2010.

Mortensen OS. Long work hours and physical fitness – 30-year risk of ischemic heart disease and all-cause mortality. 11.th International Congress of Behavioral Medicine, Washington DC 4-8 august 2010

Netterstrøm B, De tre Sér. Åbningsseminar for Arbejds- og Miljømedicinsk Klinik, Bispebjerg Hospital, 4. juni 2010

Netterstrøm B, Depression during organisational change. The fourth ICOH-WOPS conference on psychosocial factors at work, Amsterdam 15.-17.juni 2010.

Netterstrøm B, Does personality affect the relation between psychosocial working environment and depression? Den 7. danske Stressforskningskonference, 11.11.2010.

Netterstrøm B, Physiological markers of stress. Internationalt GRASPH-kursus. Kollokollo 8-11- November 2010

Nielsen M, Netterstrøm B, Eskelinen L, Blønd M. Predictors of long term sickness absence during organizational change. A 2-year follow up study among employees in Danish municipalities and counties undergoing structural reform. The fourth ICOH-WOPS conference on psychosocial factors at work, Amsterdam 15.-17.juni 2010.

Ebbehøj NE, Arbejdsmedicin i Grønland. NUNAMED, Nuuk, 5. september 2010

Bang J, Validity of mushroom identification by photo. NAPC Annual meeting September 8-10, 2010 at Meriton Conference Centre, Tallinn.

Bang J. Follow-up on mushroom exposures during one year. International Congress of the European Association of Poisons Centres and Clinical Toxicologists, 11-14 May 2010, Bordeaux, France.

Bang J. Giftlinjens temadag 10. december 2010. Giftlinjen BBH: Bestemmelse af svampe med Foto.

Huusom AJ, Agner T, Backer V, Ebbehøj NE, Jacobsen P. Respiratory and skin disorders associated with disaster victim identification in the aftermath of the 2004 Southeast Asia tsunami. EAPCCT 30th Congress Bordeaux France, May 2010.

Thomsen JF, Mikkelsen S, Hansen AM, Kærgaard A, Kolstad H, Kærlev L. Different measures of potential emotional stressors and the relation to depression and cortisol levels. The fourth ICOH-WOPS conference on psychosocial factors at work, Amsterdam 15.-17.juni 2010

ORGANISATORISK ARBEJDE

1. Formand, Dansk Selskab for Arbejds- og Miljømedicin DASAM (JPB)
2. Formand, Arbejdsmiljøforskningsfondens videnskabelige udvalg (JPB)
3. Formand, ICOH, Committee on Reproductive Hazards (JPB)
4. Associate Editor, Scandinavian Journal of Work, Environment and Health (BMC Public Health, BMC Musculoskeletal Disorders (JPB)
5. Kursusleder præggraduat kursus i arbejdsmedicin, Københavns Universitet (JPB)
6. Kursusleder på PhD kursus, GRASPH (JPB)
7. Medlem af Editorial Board of BMC Public Health and BMC Muscular Skeletal Disorders (JPB)
8. Arbejdsmedicinske sagkyndige for Retslægerådet (JPB, NE)
9. Næstformand, Sundhedsfagligt Råd (LK)
10. Repræsentant for ledere i Virksomheds MED-udvalg (LK)
11. Kasserer, Dansk Selskab for Arbejdsmedicin DAMO (LK)
12. Sagkyndigt medlem, Arbejdsmiljøklagenævnet (LK)
13. Sagkyndigt medlem, Miljøklagenævnet (LK, NE)
14. Medlem, Udviklingsforum for ledelsesudvikling, BBH (LK)
15. Medlem, Arbejdsgruppe for MUS (LK)
16. Medlem, ICOH's Subcommittee for Construction (LK)
17. Medlem af styregruppe vedr. TrivselOP (LK)
18. Suppleant for det lægelige medlem af Byfornyelsesnævnet for Region Hovedstaden (CB)
19. Medlem af redaktionsgruppen for Armoni (CB)
20. Sundhedsstyrelsens repræsentant i Erhvervs sygdomsudvalget (JFT)
21. Formand for videreuddannelsesudvalget, DASAM (JFT)
22. Bestyrelsen, ICOEPH (JFT)
23. Formand, Uddannelsesrådet for Arbejdsmedicin, Region Øst (JFT)
24. Postgraduat klinisk lektor (JFT)
25. Sagkyndig, Patientklagenævnet (JFT)
26. Formand for DASAM's Videnskabelige Komite (SM)
27. Evalueringsfølgegruppen for Det store TTA-projekt (SM)
28. Konsulent (ad hoc) for Miljøstyrelsen omkring mærkning af organiske opløsningsmidler (SM)
29. Medlem af bestyrelsen, Danske Arbejdsmedicinernes Organisation, (NHE)
30. Udpeget af Erhvervs og Byggestyrelsen til gruppe under Dansk Standard, som arbejder med udarbejdelse af ny indeklimastandard for boliger, kontorer og institutioner. (HM)
31. Medlem af ICOH scientific committee: Indoor Air Quality and Health. (HM)
32. Medlem af Helsingør Boligkommission (HM)
33. Udpeget til Byfornyelsesnævnet for Hovedstaden (HM)
34. ICOH, National Secretary, Denmark (MN)
35. Medlem af ICOH Scientific Committee on Work Organization and Psychosocial Factors (M.N)
36. Medlem af bestyrelsen for Dansk Selskab for Psykosocial Medicin (DSPM) (MN)
37. Medlem af DASAMs videreuddannelsesudvalg (MN)
38. Medlem af YAM's bestyrelse (MN)
39. Medlem af følgegruppe for SFI's evaluering af Arbejdsskadestyrelsens Fastholdelsescenter (MN)
40. Medlem af bestyrelsen for Dansk Selskab for Psykosocial Medicin (DSPM) (MB)

41. Editorial Board, International Journal of Behavioral Medicine (BN)
42. ICOH subcommittee on Cardiovascular disease (BN)
43. Ekspertgruppe for NFA-udredning af Psykiske helbredsproblemer og tilbagevenden til arbejdet (BN)
44. Leder af Stressklinikken i Hillerød (BN)
45. Formand for udvalget vedr. Hovedformål 2 under Forebyggelsesfonden (NE)
46. Medlem af udvalget vedr. Udvikling og udredning under Arbejdsmiljøforskningsfonden (NE)
47. Medlem af Lægeforeningens Attest Udvalg (JB)
48. Medlem af Kontaktudvalget for Lægeligt og Socialt samarbejde (KL og Lægeforeningen) (JB)
49. Medlem af Yngre Lægers Repræsentantskab (valgt i Region H) (JB)
50. Medlem af styregruppen til "Arbejdsmiljøkonference 2011" (OL)
51. Bekæmpelsesmiddelrådet, Miljøministeriet (PJ)

FORSKNINGSPROJEKTER UNDER UDFØRELSE

(Omfatter kun igangværende projekter, hvor der er givet mindst én ekstern bevilling)

Psykisk arbejdsmiljø og ændringer i livsstil

Resumé:

Et psykisk belastende arbejdsmiljø kan have betydning for velvære, trivsel og sygefravær, og kan måske medføre u hensigtsmæssige ændringer i livsstilen som f.eks. usund kost, stigende alkoholforbrug og intensiveret tobaksrygning. Undersøgelsen er baseret på eksisterende data fra en større opfølgningsundersøgelse om det psykiske arbejdsmiljø (PRISME-projektet). Studiet skal belyse, om psykiske arbejdsmiljøfaktorer som krav, indflydelse, ubalance mellem indsats og anerkendelse og høje emotionelle krav medfører usund livsstil i form af rygning, øget indtagelse af alkohol, vægtændringer og mindre fysisk aktivitet i fritiden. Undersøgelsens resultater kan udnyttes ved rådgivning af stresspatienten.

Projektdeltagere:

Forskningsårsstuderende stud.med. Karin Allard, Jane Frølund Thomsen, Sigurd Mikkelsen og Jens Peter Bonde.

Tidsramme: 1.2.10-31.1.11

Bevilling: Forskningsrådet for Sundhed og Sygdom DKK 180.000

Status: Afsluttet med afhandling og tidsskriftsartikel (submitted)

Hvad betyder senere pensionsalder for hjertesygdomme og depression?

Resumé:

Den demografiske udvikling og finanskrisen har for alvor sat tidspunkt for tilbagetrækning fra arbejdsmarkedet på dagsorden. Nye

opsigtsvækkende franske undersøgelser viser en markant bedring i oplevelsen af eget helbred og færre søvnforstyrrelser, når folk går på pension. Disse resultater tyder på, at arbejdsmiljøet i bred forstand spiller en stor rolle for helbredet i den ældre del af arbejdsstyrken, og understreger, at man ved omlægning af pensionsalderen bør tage hensyn til arbejdsmiljøet for at modvirke negative helbredsmæssige konsekvenser.

I dette studie belyses forekomsten af kredsløbssygdom og depression i årene før og efter overgang til efterløn eller anden ikke helbredsbetiget pension. Undersøgelsen omfatter alle bosiddende i Danmark, som gik på efterløn eller anden helbredsbetiget pension fra 1979 og frem.

Projektdeleger:

Naja Hulved Rod, Finn Diderichsen, Reiner Rugulies, Sigurd Mikkelsen, Bo Netterstrøm, Jens Peter Bonde (projektleder)

Tidsramme: 1.1.2011-31.12.2013

Bevilling: Arbejdsmiljøforskningsfonden DKK 1.9 mio.

PRISME: Psykiske Risikofaktorer i arbejdsmiljøet og biologisk mekanisme for udvikling af stress, udrændthed og depression

Resumé:

Et prospektivt kohortestudie af årsager til stress, udrændthed og depression. Deltagerne er offentligt ansatte i Århus Amt/Region Midtjylland og Århus Kommune. Arbejdsmiljøforhold og psykisk sygdom belyses ved spørgeskema og kliniske interviews. Mulige biologiske mekanismer og genetiske forhold belyses ved sput- og blodprøver.

Projektdeleger:

Projektet ledes af en styregruppe bestående af Anette Kærgaard, Arbejdsmedicinsk Klinik, Herning, Henrik Kolstad, Arbejdsmedicinsk

Klinik, Århus Kommunehospital, Åse Marie Hansen, NFA, Sigurd Mikkelsen, Arbejds- og Miljømedicinsk Klinik BBH og Jane Frølund Thomsen, Arbejds- og Miljømedicinsk Klinik, BBH. Øvrige samarbejdspartnere er Ole Mors, Center for Psykiatrisk Grundforskning, Reinar Rugulies, NFA, Jens Peter Bonde, Arbejds- og Miljømedicinsk Klinik, BBH.

Tidsramme: 1.7.2006-31.12.2010

Bevilling: Arbejdsmiljøforskningsfonden DKK 5 mio. og Lundbeckfonden DKK 500.000

Website: www.prismeprojektet.dk/

OSH - Organisationsændringer, stress og helbred

Resumé:

Ved en prospektiv undersøgelse af 1.381 personer, som i forskelligt omfang har været berørt af organisationsændringer i forbindelse med den kommunale strukturreform, undersøges disses betydning for negative helbredseffekter samt arbejdsglæde.

Projektdeleger:

Undersøgelsen ledes af Bo Netterstrøm og Rikke Hinge og udføres i samarbejde med forskere ved NFA og AKF.

Tidsramme: 1.4.2006-31.12.2011

Bevilling: Arbejdsmiljøforskningsfonden DKK 3 mio

ARA: Arbejdsmiljø og arteriosklerose

Resumé:

Det er projektets formål at undersøge sammenhængen mellem

psykosociale faktorer, fysiologiske mål og ændring i halspulsårenes vægtykkelse. Projektet er baseret på 130 frivillige, overvejende hospitalsansatte, som inkluderedes i 1998. Deltagerne er fulgt gennem 10 år med genundersøgelser i henholdsvis 2002 og 2008. Som udtryk for den fysiologiske stresstilstand bruges spytkortisol og heart-rate-variability. Ved hver undersøgelse er der desuden foretaget måling af halspulsårens vægtykkelse, en proxy for graden af åreforkalkning i koronarkarrene.

Projektdelegerede:

Undersøgelsen ledes af Nanna Eller, og projektet udføres i samarbejde med forskere fra NFA.

Tidsramme: 1.10.1998-31.12.2010

Bevilling: Flere forskellige.

Det emotionelt krævende arbejde i forhold til udvikling af udrændthed og depression

Resumé:

En række studier har vist, at psykosociale krav og belastninger i arbejdet kan have negative konsekvenser for mentalt helbred og medføre sygefravær. Forskningen har taget udgangspunkt i oplevet indflydelse på samt kvantitative krav i arbejdet. Betydningen af det emotionelt krævende arbejde, som blandt andet opleves i arbejdet med at servicere, pleje og undervise mennesker, er kun ringe undersøgt, og begrebet er dårligt defineret.

PhD-projektet med titlen "Betydningen af emotionelt krævende arbejde for udviklingen af udrændthed og depression" har til formål at undersøge, om emotionelt krævende arbejde medfører en forøget risiko for udvikling af udrændthed og depression. Herunder afklares og afgrænses begrebet emotionelt krævende arbejde. Det undersøges, om oplevelsen af arbejdet som berigende optræder som en

modificerende faktor, og om kortisolkoncentrationen er associeret til emotionelt krævende arbejde på den ene side og udrændthed og depression på den anden side.

Projektets data stammer fra det større PRISME-projekt (Psychological RiSk factors in the work environment and biological MEchanisms in the development of stress). PRISME-projektet er et stort prospektivt studie indeholdende både spørgeskemabesvarelser, kliniske interviews og analyser af spytkortisol. Data blev indsamlet i 2007 og 2009 blandt 502 arbejdsenheder i Århus kommune og Region Midtjylland. Henholdsvis 4.489 og 3.224 personer deltog i første og anden spørgerunde.

Der vil i projektet blive anvendt skalavalideringsmetoder samt logistiske regressionsanalyser med inddragelse af både individuelt vurderet psykisk arbejdsmiljø samt arbejdsgruppe-niveauer og med kontrol for en række potentielle confoundere.

Projektdelegerede:

Projektet gennemføres af PhD-studerende Marianne Agergaard Vammen i samarbejde med Jane Frølund Thomsen, Sigurd Mikkelsen fra Arbejds- og Miljømedicinsk Afdeling og Åse Marie Hansen, NFA, samt den øvrige Prismegruppe.

Tidsramme: 1.12.2010-31.10.2014

Bevilling: Ph.D. projektet er finansieret af Lundbeck

MODENA-Projektet

Resumé:

Omkring 8 % af danske lønmodtagere har inden for det seneste år har været udsat for mobning på arbejdspladsen, og 1-2 % oplyser, at mobning finder sted ugentligt eller hyppigere. Man ved en del om

mobningens natur og om mobbeofres sociale og psykologiske karakteristika, men det er fortsat usikkert, om mobning kan resultere i vedvarende psykisk lidelse.

Projektets formål er at undersøge, om mobning er forbundet med en øget risiko for udvikling af psykisk lidelse, og om mobning fører til ændring i stress-hormon balancen. Undersøgelsen baseres på PRISME-kohorten (offentligt ansatte i Aarhus-regionen) og Samarbejde og Arbejdsklima-kohorten (ansatte ved 60 arbejdspladser i hele landet). I alt inviteres 8.300 personer, som har deltaget i både en baselineundersøgelse og en opfølgingsundersøgelse 2 år fra PRISME og fra Samarbejde og Arbejdsklima.

Der foretages en fornyet spørgeskemaundersøgelse for at identificere nye tilfælde af psykisk lidelse siden sidste opfølgning i 2009 (Prisme) og 2008 (Samarbejde og Arbejdsklima).

Spørgeskemasvarene danner grundlag for psykiatriske interviews af 1.000 personer, som opfylder screeningskriterier for depression, angst og søvnproblemer.

For at studere om mobning har helbredsmæssige konsekvenser på længere sigt, er det nødvendigt at have uafhængige mål for mobbeprocessen (eksponering) og sygdommen (udfaldet). I projektet analyseres risikoen for nye sygdomstilfælde i opfølgingsperioden på 2 år blandt nye mobbeofre og som funktion af omfanget af mobning i arbejdsenhederne målt på vidneudsagn. Begge metoder har fejkilder, men supplerer hinanden. Førstnævnte forudsætter 3 undersøgelsesrunder, og sidstnævnte udtrykkes som andelen af ansatte ved en arbejdsenhed, der oplyser, at de har været vidne til mobning.

Projektdelegerede:

Projektgruppen består af tværfagligt samarbejde mellem flere nationale institutioner; Jens Peter Bonde, Jane Thomsen og Maria Gullander fra Arbejds- og Miljømedicinsk afdeling på Bispebjerg Hospital, Henrik Kolstad, Morten Vejs Willert fra Arbejdsmedicinsk klinik i År-

hus, Annie Høgh fra Psykologisk Institut ved Københavns Universitet, Åse Marie Hansen og Roger Persson fra NFA og Ole Mors fra Center Psykiatriskforskning ved Risskov.

Tidsramme: Juni 2010 – Juli 2013

Bevilling: Arbejdsmiljøforskningsfonden DDK 5,8 mio.

SHARM-Projektet. Årsager til kønsforskelle i udvikling af bevægeapparatlidelser

Resumé:

Studiet sætter fokus på kønsforskelle med hensyn til arbejdsmæssige bevægeapparatbelastninger og forekomst og forløb af bevægeapparatlidelser. Hensigten er at udbygge det videnskabelige grundlag, der skal til for at sikre, at forebyggende, rehabiliterende og erstatningsmæssige tiltag tilgodeser begge køn.

Aktuelle studie har to hovedformål:

1. at undersøge, om risikoen for operationskrævende lidelser i skuldre og håndled er forskellig for kvinder og mænd. For skulderlidelser afprøves dette inden for et enkelt fag med tilsyneladende homogene eksponeringer. For håndledslidelser afprøves på tværs af fag, om eksponerings-respons-kurverne for kvinder er mere stejle end kurverne for mænd. Denne hypotese har ikke tidligere været fremsat eller efterprøvet
2. at undersøge, om der inden for et eksponeringsmæssigt tilsyneladende homogent fag findes kønsbestemte forskelle i arbejdsopgavernes karakter, udførelse og tidsmæssig udbredelse, status og indflydelse på egne og andres opgaver.

I projektet vil den ergonomiske eksponering for henholdsvis kvinder og mænd blive karakteriseret ved brug af en jobeksponeringsmatrice (JEM), som etableres dels på baggrund af en ekspertvurdering af belastninger inden for homogene jobgrupper dels på baggrund af ob-

jektive målinger. Operationskrævende lidelser i skulder og hånd identificeres af Landspatientregisteret og Sygesikringsregisteret. Gennem detaljerede målinger af arbejdsopgaver inden for malerfaget kombineret med oplysninger om den tidsmæssige udstrækning analyseres for specifikke kønsforskelle.

Projektet knytter sig til et igangværende projekt i Region Midt, hvor der etableres en JEM baseret på samme metoder som i dette projekt. Der vil blive etableret et samarbejde mellem de to projekter, således at der opnås en betydelig ressourcebesparelse i dataindsamlingen.

Projektdeltagere:

Projektet gennemføres af PhD-studerende Thomas Heilskov-Hansen, Arbejds- og Miljømedicinsk Afdeling, Bispebjerg Hospital. Hovedvejleder er Jane Frølund Thomsen og projektvejleder Sigurd Mikkelsen, Arbejds- og Miljømedicinsk Afdeling, Bispebjerg Hospital. Øvrig vejleder er Susanne Wulff Svendsen, Arbejdsmedicinsk klinik, Regionshospitalet Herning. Herudover deltager Rolf Petersen, Arbejdsmedicinsk klinik, Slagelse Sygehus, Gert-Åke Hansson, Arbejdsmedicinsk Klinik, Lund Universitetshospital.

Tidsramme: 1.10.2010-30.9.2013

Bevilling: Arbejds miljøforskningsfonden DKK 5,5 mio.

Kan arbejde give blodpropper i benene?

Resumé:

En række kasuistiske meddelelser kunne tyde på at arbejde, der indebærer langvarig stillesiddende immobilitet, er forbundet med øget risiko for dyb venetrombose (DVT) i benene. Vi undersøgte i en udredningsrapport til Arbejds miljøforskningsfonden, om den videnskabelige litteratur kunne understøtte en årsagssammenhæng ved en gennemgang af relevante videnskabelige. Mange studier omhandlede flyrejser, nogle tillige transport med tog, bus og bil men

kun ét arbejde omhandlede spørgsmålet om langvarig stillesiddende i forbindelse med arbejde, men uden nogen specifik a priori fokus på transport. Dette arbejde viste en 2-3 gange øget risiko for DVT blandt de, der havde haft en eller flere perioder med langvarigt stillesiddende arbejde inden for den forudgående måned – d.v.s. før tilstanden opstod. Vi måtte på basis af litteraturen konkludere, at den videnskabelige evidens for en årsagssammenhæng mellem langvarigt stillesiddende arbejde og risiko for DVT formentlig i en overvejende forkrampet position var ringe. Ikke fordi litteraturen afviste en sådan association, men fordi litteraturen var praktisk talt ikke-eksisterende. Perspektivet er, at der kan være en række faggrupper, som er udsat for en særlig overrisiko, men da dette aldrig er undersøgt og afrapporteret i videnskabelig form, kan der eksistere betydelige mørketal. Dette er ikke mindst uheldigt, da tilstanden i vid udstrækning kan forebygges med enkle tiltag som eksempelvis hyppig kortvarig fysisk aktivitet – eller, hvis dette ikke er muligt, ved anvendelse af støttestrømper. Vi vil forsøge at blive klogere på dette i de kommende år.

Projektdeltagere:

Poul Suadiciani, Ole Steen Mortensen og Jens Peter Bonde.

Tidsramme: 1.4.2009-3.10.2010

Bevilling: Sundhedsstyrelsen 348.000 DKK

Status: Afsluttet med rapport til Arbejdsskadestyrelsen

Forebyggelse af arbejdsbetingede hudsygdomme

Resumé:

Projektet skal gennemføre en forebyggende indsats over for patienter med anmeldt arbejdsbetinget eksem for at forebygge langvarig sygdom og udstødning fra arbejdsmarkedet. Undersøgelsen gennemføres som en randomiseret interventionsundersøgelse, og effekten af indsatsen evalueres som forskellen på sygefravær mellem/

og sygdommens sværhedsgrad i interventions- og kontrolgrupperne. Arbejdsbetinget hudsygdom er den hyppigste anerkendte gruppe af arbejdsbetingede sygdomme i Danmark, og hos 15% fører det til langvarig arbejdsløshed eller førtidspension. Indsatsen består i en eksemplekole og et arbejdspladsbesøg med henblik på substitution og oplæring af patienten og dennes kolleger i hudpleje.

Projektdeleger:

Tove Agner, dermatolog på afdelingen og Niels Ebbehøj, Arbejds- og Miljømedicinsk Afdeling, Bispebjerg Hospital.

Tidsramme: 2011-2013

Bevilling: Arbejds miljøforskningsfonden 3,582.000 DKK

Arbejdsmedicin i Grønland

Resumé:

Grønland har ikke nogen arbejdsskadestatistik, og indtil for nylig foregik der stort set ikke udredning af arbejdsbetingede lidelser. Projektet skal sørge for at få indtastet de sidste 10 års anmeldelser af arbejdsbetingede lidelser og de sidste 3 års anmeldelser af arbejdsulykker for at afgøre, om der er materiale nok til at udarbejde en egentlig grønlandsk statistik.

Projektdeleger:

Niels Ebbehøj, Arbejds- og Miljømedicinsk Afdeling, Bispebjerg Hospital og kontorchef Kristina Nordby-Rachlitz, Center for Arbejdsskader i Nuuk.

Tidsramme: Foråret 2011

Bevilling: Beskæftigelsesministeriet, 150.000 DKK

Arbejdsbetingede sygdomme i hånd og arm – en systematisk litteraturgennemgang

Resumé:

De sidste 30 år er der i den internationale litteratur kommet fokus på, i hvilket omfang arbejdsrelateret overbelastning af bevægeapparatet medfører specifikke sygdomme. Der foreligger således omfattende dokumentation vedrørende visse lidelser, herunder hånd/armvibrationssyndrom og carpaltunnelsyndrom, men sammenhæng mellem arbejdsmæssig eksponering og udvikling er stadig uklar. I litteraturgennemgangen gives en systematisk oversigt over den aktuelle evidens for sammenhængen mellem erhvervs eksponeringer og forekomst af håndostearthrose, nerve-entrapment på underarmen, Dupuytren kontraktur, de Quervains tenosynovitis, digitus saltans, hypotenar hammersyndrom og os lunatum malaci.

Projektdeleger:

Paula E.C.P. Nielsen, Ann Kryger, Lilli Kirkeskov og Jens Peter Bonde, Arbejds- og Miljømedicinsk Afdeling, Bispebjerg Hospital.

Tidsramme: 01.04.2010-01.12.2010

Bevilling: Arbejds miljøforskningsfonden, 150.000 DKK

Støjstress. Ekstra auditive virkninger af støj og stress på arbejdspladsen.

Resumé:

Det er projektets formål at undersøge om udsættelse for støj i arbejdsmiljøet medfører risiko for forhøjet blodtryk og hjertekarsygdom, søvnforstyrrelser, sygefravær samt at afklare, om kombination af støj og psykosociale påvirkninger afspejles i stresshormonprofilen. Projektet omfatter en registerbaseret opfølgning af omkring 8.500 personer, som i 2002 var ansat i 91 virksomheder, hvor der foreligger mere end 800 fuldskiftsstøjmålinger. Denne population følges op i

Lægemeddelregistret i Danmarks Statistik samt i Landspatientregistret. En del af projektet er en genundersøgelse af tidligere undersøgte personer, hvor der foretages ambulante blodtryksmåling, måling af stresshormoner samt fornyet undersøgelse af støjudsættelse.

Projektdelegerede:

Projektet ledes af Zara Stockholm og Henrik Kolstad, Arbejdsmedicinsk Klinik, Aarhus Sygehus, og udføres i et samarbejde med Audiologisk Afdeling og Medicinsk Patologisk Afdeling på Aarhus Universitets Hospital, Det Nationale Forskningscenter for Arbejdsmiljø (NFA) og Arbejds- og Miljømedicinsk Afdeling, Bispebjerg Hospital.

Tidsramme: 1.10.2008-31.12.2011.

Bevilling: Arbejdsmiljøforskningsfonden, DKK 2,424.

Copenhagen Stress Treatment Project (COPEstress)

Resumé:

Projektets formål er at evaluere effekten af to stressbehandlingsprogrammer. Et individuelt behandlingsprogram udviklet af Stressklinikken, Arbejdsmedicinsk Klinik på Hillerød Hospital og et gruppebaseret behandlingsprogram udviklet af Stresscentret Kalmia i Hørsholm. Effekten måles ved hastigheden af tilbagevenden til arbejde, sygefravær, arbejdsmarkedstilknytning efter 1 år, samt ændring i symptomniveau og fysiologiske mål for stress.

Undersøgelsen baseres på data fra projektet "COPESTRESS – Copenhagen STRESS Treatment Project", som er et klinisk sundhedsvidenskabeligt forskningsprojekt udført af Arbejds- og Miljømedicinsk Afdeling, Bispebjerg Hospital i samarbejde med Liaison psykiatrisk afdeling, Bispebjerg Hospital og det Nationale Forskningscenter for Arbejdsmiljø (NFA). I projektet indgår 280 sygemeldte borgere med stressrelaterede funktionelle lidelser, henvist fra praktiserende læger.

Den kliniske gennemførelse af behandlingsprogrammerne er finansieret af Trygfonden og Arbejdsmiljøforskningsfonden. Der publiceres data vedr.:

- 1) Effekten af behandlingsprogrammerne på hastigheden af tilbagevenden til arbejde, sygefravær og arbejdsmarkedstilknytning efter 1 år.
- 2) Effekten af behandlingsprogrammerne på symptomniveau, og
- 3) Ændringer i fysiologiske stressmarkører under rekonvalescens. Databindsamlingen afsluttes sommeren 2011.

Projektdelegerede:

Projektet gennemføres af Stresscentret Kalmia og Stressklinikken, Hillerød Hospital, Arbejdsmedicinsk Klinik (AMK), der er fusioneret med Arbejds- og Miljømedicinsk Afdeling på Bispebjerg Hospital. Projektet vil fysisk finde sted både på BBH og på Stresscentret Kalmia i Hørsholm og i to psykologhuse i København. Evaluering af effekt på arbejdspladsen foretages af cand. psych. Yun Ladegaard. Information om muligheder for deltagelse i projektet udsendes til kommuner og praktiserende læger i Regionen efter aftale med praktiserende læge Bodil Joensen, der er tilknyttet BBH som praksiskoordinator.

Tidsramme: 1.1.2010-31.12.2012

Bevilling: Trygfonden DKK 3,7 mio og AMFF 1,4 mio

Website: www.copestress.dk

TTA. Det store Tilbage Til Arbejde projekt

Resumé:

Forskningen retter sig mod undersøgelser af betydningen af en arbejdsmedicinsk indsats over for sygemeldte, forebyggelse af sygefravær betinget af fysiske belastninger på arbejdet samt forebyggelse af sygefravær forårsaget af psykosociale belastninger i arbejdsmiljøet.

Projektdeleger:

Projektet ledes af Ole Steen Mortensen, Arbejds- og Miljømedicinsk Afdeling, Bispebjerg Hospital. Fra samme institution deltager endvidere John Bang, Marianne Borritz, Jo Coolidge, Niels Ebbehøj, Martin Lindhardt Nielsen, Ole Lyngenbo, Ane-Kathrine Lindemark, Margrethe Andersen samt Jens Peter Bonde.

Tidsramme: 1.4.2010-31.3.2013.

Bevilling: Forebyggelsesfonden DKK 5 mio.

Status: Projektet er i drift, der er randomiseret 538 patienter (31/12-10) til TTA-interventionsgruppen. 1/4 af de randomiserede patienter ses til klinisk undersøgelse på Arbejds- og Miljømedicinsk Afdeling

PCB i boligers indeluft og i blod

Resumé:

Det er projektets formål at undersøge i hvilket omfang afgang af PCB fra byggematerialer til indeluften bidrager til kropsbelastningen af disse stoffer i forhold til bidraget via kosten.

Projektdeleger:

Undersøgelsen ledes af Harald Meyer, øvrige deltagere fra AMED er Charlotte Brauer, Niels Ebbehøj og Peter Jacobsen. Projektet udføres i samarbejde Sundhedsstyrelsen og med forskere fra Statens Byggeforskningsinstitut og Institute of Outpatient Clinic of Occupational, Social and Environmental Medicine, Erlangen, Germany.

Tidsramme: 1.10.2010-31.12.2011

Bevilling: Sundhedsstyrelsen 1 mio. DKK

Betydningen af udbredte miljøgifte for forplantningsevnen:

Ventetid til graviditetsstudier i Grønlandske og europæiske befolkningsgrupper

Resumé:

Mange miljøgifte har vist sig at have svage hormonlignende virkninger, hvorfor der gennem flere år har været fokus på spørgsmålet om, hvorvidt udbredte svært nedbrydelige miljøgifte kan have betydning for menneskers forplantningsevne.

Projektdeleger:

Projektet ledes af Jens Peter Bonde, Arbejds- og Miljømedicinsk Afdeling, Bispebjerg Hospital, i samarbejde med Gunnar Toft, Arbejdsmedicinsk Klinik, Århus Universitetshospital og i samarbejde med en international sammensat styregruppe.

I dette projekt undersøges, om en høj koncentration i blodet af en række miljøgifte er relateret til, hvor lang tid der går, før et par opnår en graviditet. Studiet omfatter 1.710 gravide kvinder og deres partnere, og studiet finder sted i Grønland, Warszawa og Kharkiv og er en del af et europæiske EU-finansieret studie.

Tidsramme: 1.1.2011-31.12.2013

Bevilling: Det Frie Forskningsråd for Sundhed og Sygdom. DKK 2,7 mio.

Website: www.inuendo.dk/clear

Miljøgiftes påvirkning af mænds sædkvalitet

Resumé:

Barnløshed er et hyppigt problem. Omkring halvdelen af årsager til barnløshed hos par er relateret til manden. Mere end halvdelen af tilfælde af mandlig infertilitet har ukendte årsager. Den mandlige reproduktion er en kompleks proces, og en lang række

faktorer har indflydelse på den mandlige gonadefunktion, herunder alder, livsstilsfaktorer såsom rygning, fedme, alkohol samt nogle miljøgifte. Undersøgelser viser, at miljøgifte kan påvirke sæd-DNA integritet via ændret kromatinstruktur uden målbar effekt på sædtal, motilitet og morfologi. Ændret kromatinstruktur i mandens sædcelle samt sædcelle apoptose kan øger risikoen for infertilitet.

Studiets formål er at undersøge, om serumkoncentrationer af udvalgte miljøgifte påvirker kromatinstrukturen i sædceller samt anti- og proapoptotiske markører i sæd. Derudover er formålet at undersøge, om apoptotiske markører i sæd har indvirkning på den tid, det tager en kvinde at blive gravid.

Studiet er et tværsnitsstudie af cirka 600 mænd fra Grønland, Polen og Ukraine. Analyserne vil blive baseret på allerede indsamlede sæd- og blodprøvedata fra CLEAR-projektet. Blodprøver er blevet analyseret for HCB, PBDE, PFC, phthalater, cotinin, bisphenol A samt metallerne Hg, Pb og Sd. En forståelse af sædcelle DNA-skader og apoptose kan være vigtige for at forstå den epidemiologiske udvikling i den mandlig infertilitet.

Studiet er en del af projektet Reprosund, som søger at samarbejde i Ørestadsregionen omkring fertilitetsforskning, -rådgivning og -viden.

Projektdelegerede:

Projektet gennemføres af PhD-studerende Ina Olmer Specht, Arbejds- og Miljømedicinsk Afdeling, Bispebjerg Hospital, Jens Peter Bonde, Arbejds- og Miljømedicinsk Afdeling, Bispebjerg Hospital samt Aleksander Giwercman, Scanian Andrology Center, Malmø, Bo Jönsson, Institut for Laboratoriemedicin, Lund og Karin Sørig Hougaard, Det Nationale Forskningscenter for Arbejdsmiljø (NFA) samt partnere i Reprosund- og CLEAR-projektet.

Tidsramme: januar 2011 – december 2013.

Bevilling: REPROSUND (et EU finansieret projekt) 1,2 mill og CLEAR (FP7 projekt) kr 300.000

CLEAR: Climate Change, Environmental Contaminants and Reproductive Health

Resumé:

Et internationalt projekt, hvor fremmedstoffers indvirkning på forplantningsevne samt nyfødtes og børns udvikling og helbred undersøges i 3 kohorter i Grønland, Warszawa og Kharkiv i Ukraine. Koncentrationen af vidt udbredte forureningsstoffer, som bromet, flammehæmmere, fluorerede forbindelser, phthalater samt tungmetaller måles i 1.500 blodprøver fra mødre under svangerskabet. Det indgår også i projektet at vurdere, om klimaændringer kan medføre større belastning med fremmedstoffer i udsatte befolkningsgrupper.

Projektdelegerede:

Projektet ledes af Jens Peter Bonde, Arbejds- og Miljømedicinsk Afdeling, Bispebjerg Hospital og Gunnar Toft, Arbejdsmedicinsk Klinik, Aarhus Universitets Hospital i samarbejde med en internationalt sammensat styregruppe. Projektet finder sted i samarbejde med én canadisk og 8 europæiske forskningsinstitutioner.

Tidsramme: 1.5.2009-30.4.2013.

Bevilling: European Commission R & D Project, FP7-ENV-2008-1. DKK 2.040

Website: www.inuendo.dk/clear

ENRIECO: Environmental Health Risks in European Birth Cohorts

Resumé:

Et internationalt netværksprojekt, som samler og validerer information i omkring 30 europæiske fødselskohorter. Vi koordinerer et delprojekt, som har til formål at belyse, om mængden af polyklorede bifenyler i blodet forårsager fostervæksthæmningerne og nedsat fødselsvægt. Studiet er baseret på 8 fødselskohorter med mere

end 10.000 børn, hvor der findes måling af PCB og DDE i blodet, og dataanalyserne foregår efter ensartede principper. Delprojektet skal også belyse barrierer for internationalt forskningsarbejde baseret på nationale forskningsdatabaser.

Projektdelegerede:

Mark Nieuwenhuijsen, CREAL, Barcelona. Delprojektets ledere er Jens Peter Bonde, Arbejds- og Miljømedicinsk Afdeling, Bispebjerg Hospital og Gunnar Toft, Arbejdsmedicinsk Klinik, Arbejdsmedicinsk Afdeling, Aarhus Universitets Hospital.

Tidsramme: 1.3.2009-28.02.2011.

Bevilling: SP7EU-bevilling 226285; DKK 350.000

Website: www.enrieco.org

KRYGA - En registerbaseret undersøgelse af risikoen for kryptorkisme blandt drenge, hvis mødre har været udsat for pesticider under arbejde i væksthuse

Resumé:

Formålet er at undersøge, om arbejdet som væksthusegartner under graviditeten øger risikoen for forekomst af kryptorkisme blandt drengebørn. Undersøgelsen omfatter omkring 1.500 kvinder, som i perioden 1982-2007 har arbejdet i væksthuse under graviditeten. Væksthusegartnerne identificeres i eksisterende kohorter ud fra arbejdsmedicinske journaler fra de arbejdsmedicinske afdelinger i Danmark. Oplysninger om kryptorkisme indhentes fra Landspatientregistret.

Projektdelegerede:

Projektet ledes af Jens Peter Bonde, Arbejds- og Miljømedicinsk Afdeling, Bispebjerg Hospital og Gunnar Toft, Arbejdsmedicinsk Klinik, Aarhus Universitets Hospital. I projektet deltager endvidere Arbejds- og Miljømedicinsk Klinik, Odense Universitets Hospital og Institut for Miljømedicin, Syddansk Universitet.

Tidsramme: 1.11.2008-1.7.2010

Bevilling: Miljøstyrelsen: DKK 750.000

MINERVA - Arbejds miljø- og reproduktion: Forskernetværk, databaser og analytiske epidemiologiske studier

Resumé:

Det er projektets formål at samle danske forskere inden for reproduktion i et arbejdsmiljønetværk 1) at fokusere på fosterskader og arbejdsmiljø ved opbygningen og udnyttelsen af nationale databaser, 2) at rekruttere nye forskere til området via PhD- og postdoc-forløb samt 3) at gennemføre i alt 5 delprojekter om aktuelle arbejdsmiljørelevante problemstillinger:

1. Ergonomiske risikofaktorer for negativ graviditetsudfald
2. Betydningen af stress under graviditeten for graviditetens forløb og barnets udvikling
3. Forældres erhvervsrelaterede udsættelse for hormonforstyrrende stoffer og risikoen for negative graviditetsudfald
4. Moderens erhverv og risiko for, at barnet udvikler en allergisk sygdom
5. Arbejdsrelaterede paternelle risikofaktorer for infertilitet blandt sønner og døtre

Projektdelegerede:

Projektet ledes af en styregruppe bestående af Gunnar Toft, Arbejdsmedicinsk Klinik, Aarhus Universitets Hospital, Karin Sørig Hougaard, Det Nationale Forskningscenter for Arbejds miljø (NFA) og Jens Peter Bonde, Arbejds- og Miljømedicinsk Afdeling, Bispebjerg Hospital. I projektet deltager endvidere forskere fra Syddansk Universitet, Institut for Epidemiologi, Aarhus Universitet, Anatomisk Institut, Aarhus Universitet samt University of California, Los Angeles, USA.

Tidsramme: 1.7.2008-30.6.2011

Bevilling: Arbejdsmiljøforskningsfonden DKK 6,250 mio. og et PhD-stipendium fra GRASPH

Website: Projekthjemmeside er under udarbejdelse.

Har bygge-anlægsarbejdere i Danmark øget risiko for at få KOL – og hvis, er der da forebyggelsesperspektiver?

Resume:

Formålet med undersøgelsen er at undersøge, om der er en øget risiko for KOL blandt danske mandlige bygge-anlægsarbejdere, med særligt fokus på risikoen blandt nedrivere (jord- og betonarbejdere) og tømrere sammenlignet med en gruppe uden støvudsættelser (portører), og at kortlægge støvniveauet på danske bygge-anlægspladser gennem de senere år og nu. Desuden vil vi kortlægge aktuelle arbejdsmiljøforanstaltninger og forebyggelsespotentialer med henblik på efterfølgende implementeringsstrategi.

Projektdelegerede:

Projektet ledes af Lilli Kirkeskov. Arbejds- og Miljømedicinsk Afdeling, Bispebjerg Hospital. I øvrigt deltager Charlotte Brauer, Arbejds- og Miljømedicinsk Afdeling Bispebjerg Hospital, Harald Meyer, Arbejds- og Miljømedicinsk Afdeling Bispebjerg Hospital, Harald Hanerz, Det Nationale Forskningscenter for Arbejdsmiljø (NFA), Finn Tüchsen, seniorkonsulent, tidligere NFA og Peter Vinzents, Eurofins Miljø A/S,

Tidsramme: 2011-2113

Bevilling: PhD-stipendium. Arbejdsmiljøforskningsfonden DKK 3.891.000

TILPAS. Interventionsprojekt vedrørende tilpasning af social – og sundhedsassistenters arbejdsforhold

Resumé:

Omsætning af social- og sundhedsassistenters arbejds erfaring og viden til konkrete justeringer af arbejdsforhold med henblik på forbliven i jobbet/branchen. Tværfaglig rådgivning af ansatte, der på grund af helbredet har svært ved at klare det daglige arbejde. Systematisering af forbedringer, der skaber sunde og attraktive arbejdspladser. Målgruppen er samtlige 395 ansatte sygehjælpere og social- og sundhedsassistenter på Nordsjællands hospitaler. Succeskriteriet er målbare forbedringer i selv vurderet helbred og arbejdsevne og øgning af muligheden for at fastholde beskæftigelse.

Projektdelegerede:

Projektet ledes af styregruppe nedsat af Hillerød Hospital. Den daglige projektledelse varetages af CAF ved Kirsten Draiby, Henrik Nielsen, Anne Grete Claudi, Bodil Jansen, Nina Laursen og Anne Stahlschmidt.

Tidsramme: 1.4.2008-31.3.2011

Bevilling: Forebyggelsesfonden DKK 4.4 mio.

Status: Projektet i drift.

EA. Interventionsprojekt vedrørende udvikling af etnisk arbejdsfastholdelsesberedskab

Resumé:

Projektets metode har været at udvikle og afprøve en model for et arbejdsfastholdelsesberedskab, der er specialiseret i forhold til målgruppen anden etniske baggrund end dansk, forankret lokalt ved at samle jobcenter, virksomheder, praktiserende læger og andre aktører inden for integration og beskæftigelses-/uddannelsesområdet i 6

kommuner: Frederikssund, Frederiksberg, Gilleleje, Gladsaxe, Hillerød og Hvidovre. Kernen i projektet har været at kombinere to ting:

- forebyggende og fastholdende initiativer i form af **individuel tværfaglig rådgivning** af ansatte, der har en udenlandsk baggrund, og som har besvær med at klare det daglige arbejde.
- tilbud om støtte til igangsættelse af generelle **mangfoldighedsinitiativer** på virksomhederne.

Projektdelegerede:

Projektet har været ledet af Camilla Vitu, CAF, Arbejds – og Miljømedicinsk Afdeling, Bispebjerg Hospital i partnerskab med Foreningen Nydansker. Fra CAF har i øvrigt deltaget Henrik Nielsen, Nina Laurson, Anne Stahlschmidt og Kirsten Draiby.

Tidsramme: 1.9.2008-24.06.2010

Bevilling: Integrationsministeriet DKK 1.9 mio.

Status: Projekt rapport og pjece kan hentes på www.c-a-f-e.dk



Arbejds- og Miljømedicinsk Afdeling

Lilli	Kirkeskov	Ledende overlæge	Sekretariat		
			Tina	Skovgaard	Ledende lægesekretær
Charlotte	Brauer	Overlæge	Vivi	Andersen	Lægesekretær
Niels	Ebbehøj	Overlæge	Ruth	Bartholin	Lægesekretær
Jane	Frølund Thomsen	Overlæge	Jette	Dahl Lyster	Lægesekretær
Nanna	Hurwitz Eller	Overlæge	Christian	Frandsen	Lægesekretær
Peter	Jacobsen	Overlæge	Karin Inger	Jensen	Lægesekretær
Ann	Kryger	Overlæge	Mette	M. Hastrup	Lægesekretær
Sigurd	Mikkelsen	Overlæge	Birthe	Pedersen	Lægesekretær
Ole Steen	Mortensen	Overlæge	Vibeke	Skibsrud	Lægesekretær
Bo	Netterstrøm	Overlæge	Mette	Thisted	Lægesekretær
Henrik	Nielsen	Overlæge	Anemarie	Tornsberg	Lægesekretær
			Yvonne	Winther	Lægesekretær
John	Bang	Afdelingslæge	Kristina	Withøft Aggestrup	Lægesekretær
Marianne	Borritz	Afdelingslæge			
Ellen	Bøtker Pedersen	Afdelingslæge			
Jo Anna Stina	Coolidge	Afdelingslæge			
Anne Grete Claudi	Jensen	Afdelingslæge	Forskningsenheden		
Martin	Lindhardt Nielsen	Afdelingslæge	Jens Peter	Bonde	Professor
Ole	Lyngenbo	Afdelingslæge	Hanne	Tulinius	Professorsekretær
Harald	Meyer	Afdelingslæge	Kirsten	S. Larsen	Seniorforsker
			Poul	Suadecani	Seniorforsker
Kasper	Grandahl	Introlæge	Marianne	Agergaard Vammen	PhD-studerende
			Maria	Gullander	PhD-studerende
Youting	Zhang	1. reservelæge	Thomas	Heilskov-Hansen	PhD-studerende
Paula	Nielsen	Reservelæge	Rikke	Hinge Carlsson	PhD-studerende
Eva	Støttrup Hansen	Reservelæge	Ina	Olmer Specht	PhD-studerende
Tina	Chor	Sygeplejerske	Karin	Olofsson Allard	Stud.med.
			Anshu	Varma	Stud.scient.san.publ.
			Maria	Morandi Thomsen	Stud.med.

Østerbroundersøgelsen

Merete	Appleyard	Kontorchef
Jacob	Marott	Statistiker
Connie	Haugaard	Fuldmægtig, cand.jur.
Carsten	Christiansen	Projektmedarbejder
Jørgen Kaj	Rosendahl Kofoed	Projektmedarbejder
Yun	Ladegaard	Psykolog
Lene	Friebel	Psykolog
Ane-Kathrine	Lindemark	Psykolog
Margrethe	Andersen	Fysioterapeut
Anne	Stahlschmidt	Psykolog
Bodil	Jansen	Konsulent
Camilla	Vitu	Konsulent
Kirsten	Draiby	Faglig leder, CAF
Nina	Laursen	Fysioterapeut



Besøgsadresse

Arbejds- og Miljømedicinsk Afdeling
Bispebjerg Hospital
Bispebjerg Bakke 23, indgang 33
2400 København NV
arbejdsmedicin@bbh.regionh.dk

Tlf.: 3531 6060

Fax: 3531 6070



**Bispebjerg
Hospital**

**Arbejds- og
Miljømedicinsk Afdeling**

Arbejds- og Miljømedicinsk Afdeling er den arbejdsmedicinske klinik i Region Hovedstaden.

Vi har desuden udefunktioner i Glostrup og Hillerød samt på Bornholm